

事業報告書

2022 年度

社会福祉法人 慈協会

特別養護老人ホームサニーヒル
特別養護老人ホームサニーヒル ユニット
デイサービスセンターサニーヒル
ショートステイサービスサニーヒル
サニーヒル居宅介護支援センター

I. 介護老人福祉施設（特別養護老人ホームサニーヒル）

令和4年度も新型コロナウイルス感染症の蔓延防止の観点から、在宅・病院・他施設で入所待ちをしている方よりも、当施設のロングショートを利用しながら入所待ちをされている方をロングショートから長期入所への切り替えを積極的に行った。しかしながら、当施設でも12月に新型コロナウイルス感染症のクラスターが発生してしまい、下記の表の通り12月・1月は延べ人数と利用日数が激減した。更には、新型コロナウイルス感染症の影響で受け入れ予定の病院や事業所等でも新型コロナウイルス感染症の発生した影響で新規利用者を受け入れるまでも時間がかかってしまった。そういった中でも、令和3年度よりも利用人数及び利用日数共に減少となったが入院された方の空きベッドを有効活用し、ショートステイを希望される方への空床利用をスムーズに提供することができた。

要介護度別の状況

令和5年3月31日

区分	要介護1	要介護2	要介護3	要介護4	要介護5	計
男（人）	0	0	1	7	3	11
女（人）	1	0	3	15	17	36
実数（人）	1	0	4	22	20	47
割合（%）	2%	0%	8%	47%	43%	100%

令和3年度及び令和4年利用人数比較

	4月	5月	6月	7月	8月	9月	10月	11月	12月	1月	2月	3月	計
令和3年度（人）	51	51	52	51	50	52	52	52	51	52	53	51	618
令和4年度（人）	52	53	52	53	53	52	53	54	52	45	48	48	615

令和3年度及び令和4年度利用日数比較

	4月	5月	6月	7月	8月	9月	10月	11月	12月	1月	2月	3月	計
令和3年度（日）	1,560	1,612	1,560	1,612	1,612	1,560	1,612	1,560	1,612	1,612	1,456	1,612	18,980
令和4年度（日）	1,560	1,612	1,560	1,612	1,612	1,560	1,612	1,560	1,520	1,409	1,557	1,577	18,751

認知症高齢者の日常生活自立度状況

ランクⅠの判断基準は、何らかの認知症を有するが、日常生活は家庭内及び社会的にほぼ自立している状態。ランクⅡは日常生活に支障をきたすような症状・行動や意思疎通の困難さが多少見られても、誰かが注意していれば自立できる状態。ランクⅢは日常生活に支障をきたすような症状・行動や意思疎通の困難さが見られ、介護を必要とする状態。ランクⅣは日常生活に支障をきたすような症状・行動や意思疎通の困難さが頻繁に見られ、常に介護を必要とする状態。ランクⅤは著しい精神症状や問題行動が見られ、専門医療を必要とする状態が判定基準である。提供されるサービスの例としてはランクⅢより短期入所生活介護・通所介護の必要性があり、ランクⅣにおいては、介護保険施設の利用が適当と判断される。なお、ランクⅤの段階では専門医療機関(精神科)の受診が必要となる。

既存特養における利用者の状況は、ランクⅠに属する利用者は0名で、ランクⅡに属する利用者は、5名、ランクⅢは33名、ランクⅣは9名、ランクⅤに位置する利用者が0名(3月31日現在)となっている。

区分	Ⅰ	Ⅱ a	Ⅱ b	Ⅲ a	Ⅲ b	Ⅳ	Ⅴ	合計
男(人)	0	0	1	4	6	0	0	11
女(人)	0	0	4	7	16	9	0	36
実数(人)	0	0	5	11	22	9	0	47
割合(%)	0%	0%	11%	23%	47%	19%	0%	100%

障害高齢者の日常生活自立度状況

ランクⅥは何らかの身体障害等を有するが、日常生活はほぼ自立し、一人で外出する者が該当。ランクⅦは「準寝たきり」に分類され、「寝たきり予備軍」ともいうべきグループであり、いわゆるhouse-boundに相当する。ランクⅧは「寝たきり」に分類されるグループであり、いわゆるchair-boundに相当する。ランクⅨはランクⅧ同様「寝たきり」に分類されるが、ランクⅧより障害の程度が重い者のグループであり、bed-boundに相当する。

既存特養における利用者の状況は、ランクⅥに属する利用者が0名、Ⅶが5名、Ⅷが34名、ランクⅨが8名(3月31日現在)となっている。

令和5年3月31日現在

区分	J 1	J 2	A 1	A 2	B 1	B 2	C 1	C 2	合計
男(人)	0	0	0	1	0	8	0	2	11
女(人)	0	0	0	4	2	24	0	6	36
実数(人)	0	0	0	5	2	32	0	8	47
割合(%)	0%	0%	0%	11%	4%	68%	0%	17%	100%

年齢、性別および入所期間別区分表

令和5年3月31日現在

区 分	入所者数	入 所 期 間				
		～1年未満	1年～ 2年未満	2年～ 3年未満	3年～ 4年未満	4年～
～64歳	男	0	0	0	0	0
	女	1	0	0	0	1
	計	1	0	0	0	0
65～ 69歳	男	2	1	0	0	1
	女	1	0	0	0	1
	計	3	1	0	0	1
70～ 79歳	男	4	2	1	1	0
	女	5	1	0	0	4
	計	9	3	1	1	4
80～ 89歳	男	4	3	0	0	1
	女	14	4	3	1	5
	計	18	7	3	1	6
90歳～	男	2	2	0	0	0
	女	15	5	2	0	8
	計	17	7	2	0	8
合 計	男	12	8	1	1	1
	女	36	10	5	1	19
	計	48	18	6	2	20
平均年齢 男性79.5歳 女性85.8歳 総数82.6歳						

保険者別区分表

保険者	区 分	人 数
袖ヶ浦市	介護保険利用者	29
木更津市	介護保険利用者	6
市原市	介護保険利用者	8
君津市	介護保険利用者	2
千葉市	介護保険利用者	1
富津市	介護保険利用者	1
郡山市	介護保険利用者	1

I. ユニット型介護老人福祉施設（特別養護老人ホームサニーヒル ユニット）

令和4年度も新型コロナウイルス感染症の蔓延防止の観点から、在宅・病院・他施設で入所待ちをしている方よりも、当施設のロングショートを利用しながら入所待ちをされている方をロングショートから長期入所への切り替えを積極的に行った。しかしながら、ユニット型特養でも1月に新型コロナウイルス感染症のクラスターが発生してしまい、下記の表の通り12月・1月と利用延べ人数と利用日数が激減した。更には、新型コロナウイルス感染症の影響で受け入れ予定の病院や事業所等でも新型コロナウイルス感染症の発生した影響で新規利用者を受け入れるまでも時間がかかってしまった。令和3年度よりも利用人数及び利用日数共に減少となったが入院された方の空きベッドを有効活用し、ショートステイを希望される方への空床利用をスムーズに提供することができ、何とか通年で稼働率を98%保つことができた。

要介護度別の状況

令和5年3月31日現在

区分	要介護1	要介護2	要介護3	要介護4	要介護5	計
男（人）	0	0	2	3	3	8
女（人）	0	0	7	14	11	32
実数（人）	0	0	9	17	14	40
割合（%）	0.0%	0.0%	22.5%	42.5%	35.0%	100%

令和3年度及び令和4年度利用人数比較

	4月	5月	6月	7月	8月	9月	10月	11月	12月	1月	2月	3月	計
令和3年度	1,171	1,221	1,200	1,222	1,221	1,200	1,217	1,197	1,227	1,216	1,076	1,195	14,363
令和4年度	1,141	1,204	1,182	1,238	1,210	1,191	1,217	1,182	1,193	1,157	1,107	1,230	14,252

令和3年度及び令和4年度月別稼働率比較

	4月	5月	6月	7月	8月	9月	10月	11月	12月	1月	2月	3月	計
令和3年度	98.0%	99.0%	100.0%	99.0%	99.0%	100.0%	98.0%	99.0%	99.0%	98.0%	96.0%	96.0%	98.4%
令和4年度	95.0%	97.0%	99.0%	99.0%	98.0%	99.0%	98.0%	99.0%	96.0%	93.0%	99.0%	99.0%	98.0%

年齢、性別および入所期間別区分表

令和5年3月31日現在

区 分		入所者数	入 所 期 間				
			～1年未満	1年～ 2年未満	2年～ 3年未満	3年～ 4年未満	4年～
～64歳	男	0	0	0	0	0	0
	女	0	0	0	0	0	0
	計	0	0	0	0	0	0
65～ 69歳	男	0	0	0	0	0	0
	女	0	0	0	0	0	0
	計	0	0	0	0	0	0
70～ 79歳	男	2	1	1	0	0	0
	女	5	0	1	1	0	3
	計	7	1	2	1	0	3
80～ 89歳	男	5	4	0	0	0	1
	女	17	11	0	2	1	3
	計	23	15	1	2	1	3
90歳～	男	1	0	1	0	0	0
	女	10	1	1	1	0	7
	計	11	1	2	1	0	7
合 計	男	8	5	2	0	0	1
	女	32	12	2	4	1	13
	計	40	17	4	4	1	14
平均年齢 男性82.8歳 女性85.7歳 総数84.2歳							

保険者別区分表

保険者	区 分	人 数
袖ヶ浦市	介護保険利用者	25
木更津市	介護保険利用者	6
市原市	介護保険利用者	3
君津市	介護保険利用者	2
千葉市中央区	介護保険利用者	1
東村山市	介護保険利用者	1

Ⅱ. 短期入所事業（ショートステイ）

総括

2022年度の稼働率は101.0%（前年比2.7ポイント減）で、前年度を上回る事ができなかった。理由としては12月に当施設において、新型コロナウイルス感染症のクラスターが発生してしまい、稼働率が一旦減少したが、通年では稼働率100%以上を継続する事ができた。100%以上になった要因としては、協力病院を始め、居宅支援事業所から継続的に利用者の紹介を受けたほか、長期入所の方が入院されて空床となったベットをショートステイとして利用して頂いた事も稼働率が保てたと考えられる。更には、袖ヶ浦市・木更津市・君津市・富津市の四市で緊急ショートステイネットワーク事業からの受け入れも多くあった。要介護認定を受ける高齢者も年々増加傾向になっている為、ch長期的に利用するロングショートステイ利用の需要も多くなってきている。今後も、各居宅支援事業所のケアマネジャー宛に定期的な空き状況のお知らせをすることはもとより、入院等で予期せず空きベッドが生じた場合は、その都度電話、こまめに外部のケアマネジャーに通知していき、空きベッドを有効に活用し稼働率の落ち込みを防ぎ、安定した稼働の確保に努めていく。

<年間利用状況集計>

（令和4年4月1日～令和5年3月31日）

利用人数	581人
利用延人数	14,717人（1日平均40.3人）
稼働床数	14,600床（1日40床×365日）
稼働率	101.0%
一人あたりの月間利用日数	25.3日

<月別利用状況>

（令和4年4月1日～令和5年3月31日）

	4月	5月	6月	7月	8月	9月	10月	11月	12月	1月	2月	3月	計
利用人数（人）	45	48	49	50	50	49	48	50	46	51	48	47	581
利用日数（日）	1,189	1,272	1,191	1,290	1,249	1,264	1,304	1,230	1,174	1,243	1,096	1,215	14,717
稼働率（%）	98.9	102.2	99.3	104.0	100.7	105.3	108.5	102.5	94.7	100.2	97.9	98.0	101.0

※本頁中の人数及び利用者数は、予防給付・介護給付を合算したもの

ショートステイ要介護度別の状況

4月

区分	要支援1	要支援2	要介護1	要介護2	要介護3	要介護4	要介護5	計
人数(人)	0	0	1	5	16	16	7	45
割合(%)	0.0	0.0	2.2	11.1	35.5	35.5	15.5	100.0

10月

区分	要支援1	要支援2	要介護1	要介護2	要介護3	要介護4	要介護5	計
人数(人)	0	0	4	2	16	16	10	48
割合(%)	0.0	0.0	8.3	4.3	33.3	33.3	20.8	100.0

5月

区分	要支援1	要支援2	要介護1	要介護2	要介護3	要介護4	要介護5	計
人数(人)	0	0	3	5	16	15	9	48
割合(%)	0.0	0.0	6.3	10.5	33.3	31.2	18.7	100.0

11月

区分	要支援1	要支援2	要介護1	要介護2	要介護3	要介護4	要介護5	計
人数(人)	0	0	5	3	15	16	11	50
割合(%)	0.0	0.0	10.0	6.0	30.0	32.0	22.0	100.0

6月

区分	要支援1	要支援2	要介護1	要介護2	要介護3	要介護4	要介護5	計
人数(人)	0	0	3	5	17	15	9	49
割合(%)	0.0	0.0	6.1	10.2	34.7	30.6	18.4	100.0

12月

区分	要支援1	要支援2	要介護1	要介護2	要介護3	要介護4	要介護5	計
人数(人)	0	0	3	3	12	15	13	46
割合(%)	0.0	0.0	6.5	6.5	26.1	32.6	28.3	100.0

7月

区分	要支援1	要支援2	要介護1	要介護2	要介護3	要介護4	要介護5	計
人数(人)	0	0	3	3	19	18	7	50
割合(%)	0.0	0.0	6.0	6.0	38.0	36.0	14.0	100.0

1月

区分	要支援1	要支援2	要介護1	要介護2	要介護3	要介護4	要介護5	計
人数(人)	0	0	5	5	14	16	11	51
割合(%)	0.0	0.0	9.8	9.8	27.5	31.4	21.5	100.0

8月

区分	要支援1	要支援2	要介護1	要介護2	要介護3	要介護4	要介護5	計
人数(人)	0	0	4	3	18	15	10	50
割合(%)	0.0	0.0	8.0	6.0	36.0	30.0	20.0	100.0

2月

区分	要支援1	要支援2	要介護1	要介護2	要介護3	要介護4	要介護5	計
人数(人)	0	0	5	5	12	16	10	48
割合(%)	0.0	0.0	10.5	10.5	25.1	33.0	20.9	100.0

9月

区分	要支援1	要支援2	要介護1	要介護2	要介護3	要介護4	要介護5	計
人数(人)	0	0	4	4	16	16	9	49
割合(%)	0.0	0.0	8.2	8.2	32.6	32.6	18.4	100.0

3月

区分	要支援1	要支援2	要介護1	要介護2	要介護3	要介護4	要介護5	計
人数(人)	0	0	5	6	16	14	6	47
割合(%)	0.0	0.0	10.6	12.8	34.0	29.8	12.8	100.0

4月～9月計

区分	要支援1	要支援2	要介護1	要介護2	要介護3	要介護4	要介護5	計
人数(人)	0	0	18	25	102	95	51	291
割合(%)	0.0	0.0	6.2	8.6	35.1	32.6	17.5	100.0

10月～3月計

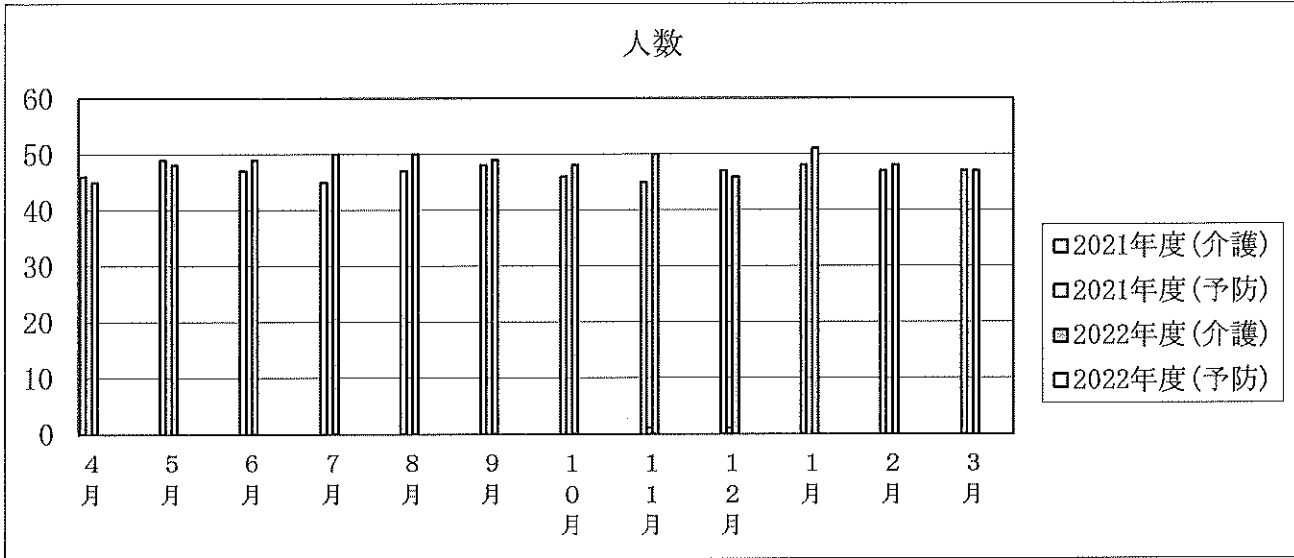
区分	要支援1	要支援2	要介護1	要介護2	要介護3	要介護4	要介護5	計
人数(人)	0	0	27	24	85	93	61	290
割合(%)	0.0	0.0	9.3	8.3	29.3	32.1	21.0	100.0

4月～3月計

区分	要支援1	要支援2	要介護1	要介護2	要介護3	要介護4	要介護5	計
人数(人)	0	0	45	49	187	188	112	581
割合(%)	0.0	0.0	7.7	8.4	32.2	32.4	19.3	100.0

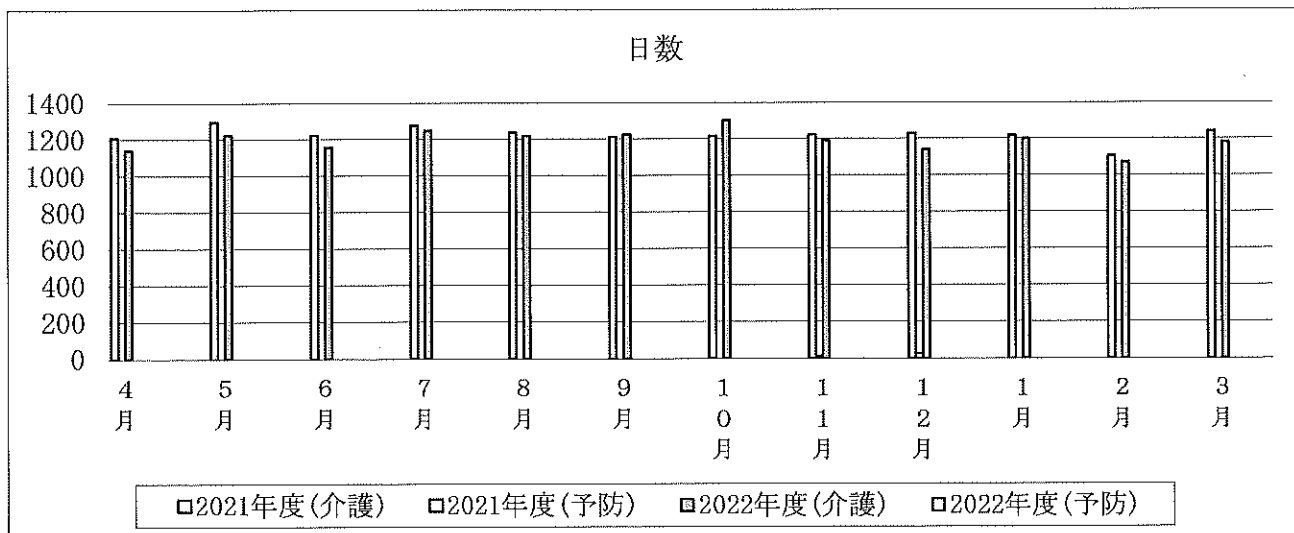
■ 2021年度及び2022年度利用人数比較

	4月	5月	6月	7月	8月	9月	10月	11月	12月	1月	2月	3月	計
2021年度(予防)	0人	0人	0人	0人	0人	0人	0人	1人	1人	0人	0人	0人	0人
2021年度(介護)	46人	49人	47人	45人	47人	48人	46人	45人	47人	48人	47人	47人	562人
2022年度(予防)	0人	0人	0人	0人	0人	0人	0人	0人	0人	0人	0人	0人	0人
2022年度(介護)	45人	48人	49人	50人	50人	46人	48人	50人	46人	51人	48人	47人	578人
2021年度/2022年度	97.8%	97.9%	104.2%	111.1%	106.3%	95.8%	104.3%	111.1%	97.8%	106.2%	102.1%	100.0%	102.8%



■ 2021年度及び2022年度利用延べ日数比較

	4月	5月	6月	7月	8月	9月	10月	11月	12月	1月	2月	3月	計
2021年度(予防)	0日	0日	0日	0日	0日	0日	0日	12日	26日	0日	0日	0日	0日
2021年度(介護)	1209日	1297日	1223日	1276日	1236日	1211日	1214日	1221日	1229日	1220日	1108日	1241日	14685日
2022年度(予防)	0日	0日	0日	0日	0日	0日	0日	0日	0日	0日	0日	0日	0日
2022年度(介護)	1143日	1226日	1155日	1247日	1217日	1225日	1304日	1189日	1140日	1200日	1070日	1179日	14295日
2021年度/2022年度	94.5%	94.5%	94.4%	97.7%	98.4%	101.1%	107.4%	97.3%	92.7%	98.3%	96.5%	95.0%	97.3%



Ⅲ. 通所介護事業（デイサービス）

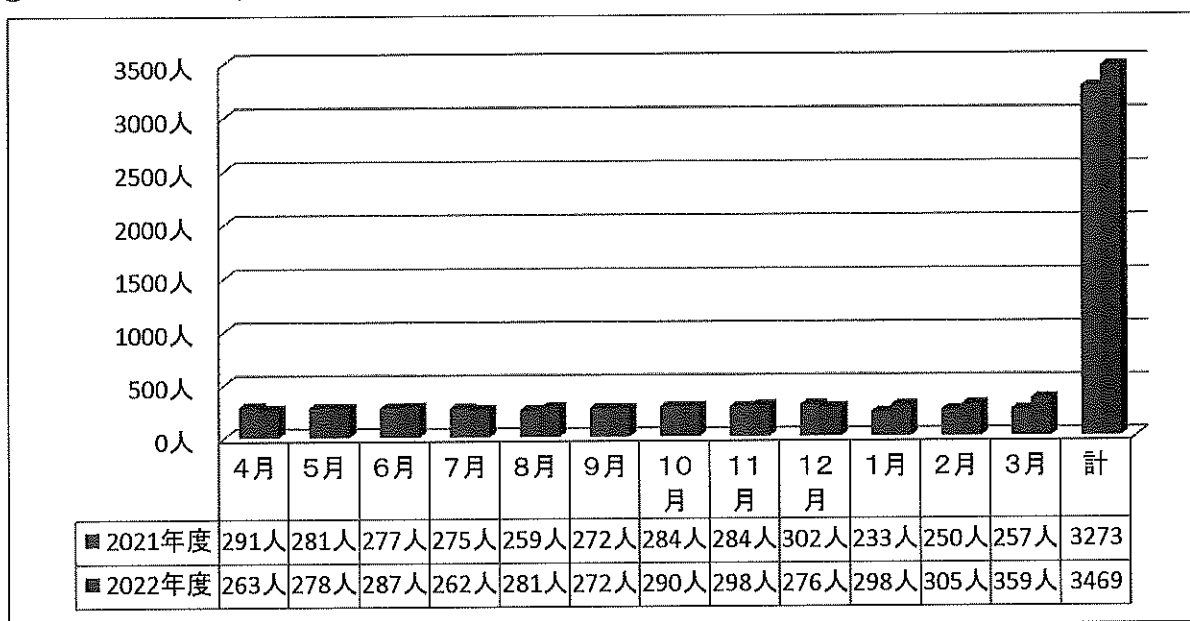
総括

2022年度のデイサービスの稼働実績・利用人数は、総合事業（要支援者）・通所介護（要介護者）の合算で利用人数が441名（前年度比12名減）だが、延べ利用人数は3,469名（前年度比232名増）であった。利用率は前年度から比較すると104%と4ポイント上回り、稼働率は53%から56%と、3ポイント増とデイサービスのご利用者は継続率が高いが体調不良や入院などがあると、稼働率は向上しない。

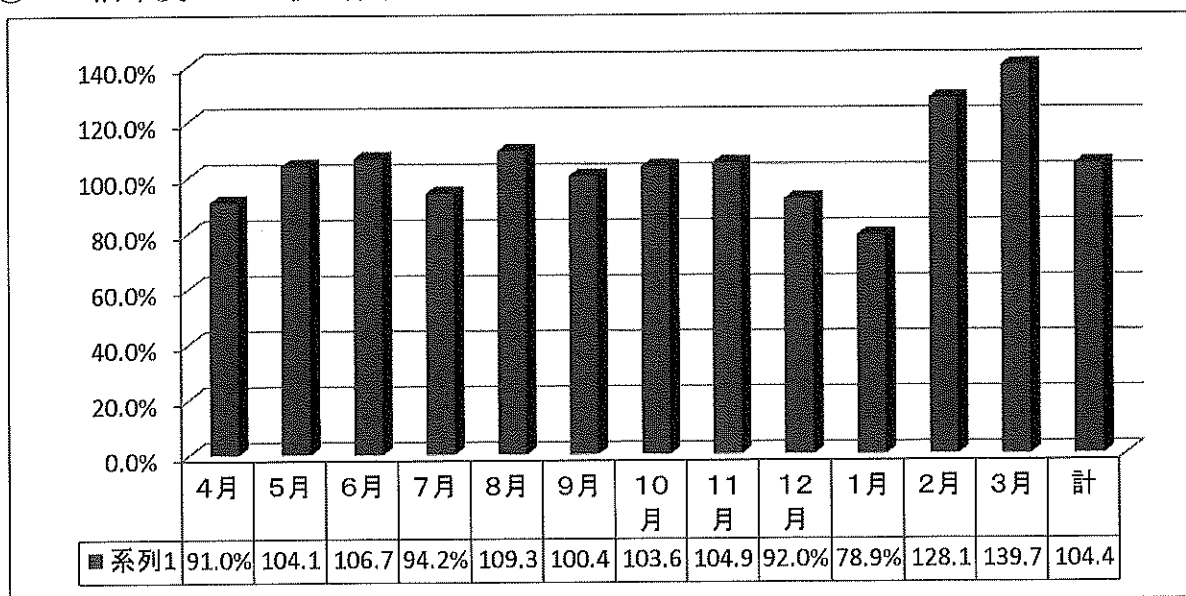
利用率の高い利用者が入院やコロナ感染してしまうと利用できなくなり、稼働率は減少してしまう。

今後も外部の居宅介護支援事業所等に多く訪問し、デイサービスの日々の取り組みなどをアピールしていき、意見交換を活発化させ、どのように利用者を獲得していくかサニーヒル全体で考えていき、地域から信頼され必要とされる事業所として利用者や地域から高い評価を受けられるように日々研鑽に努める。

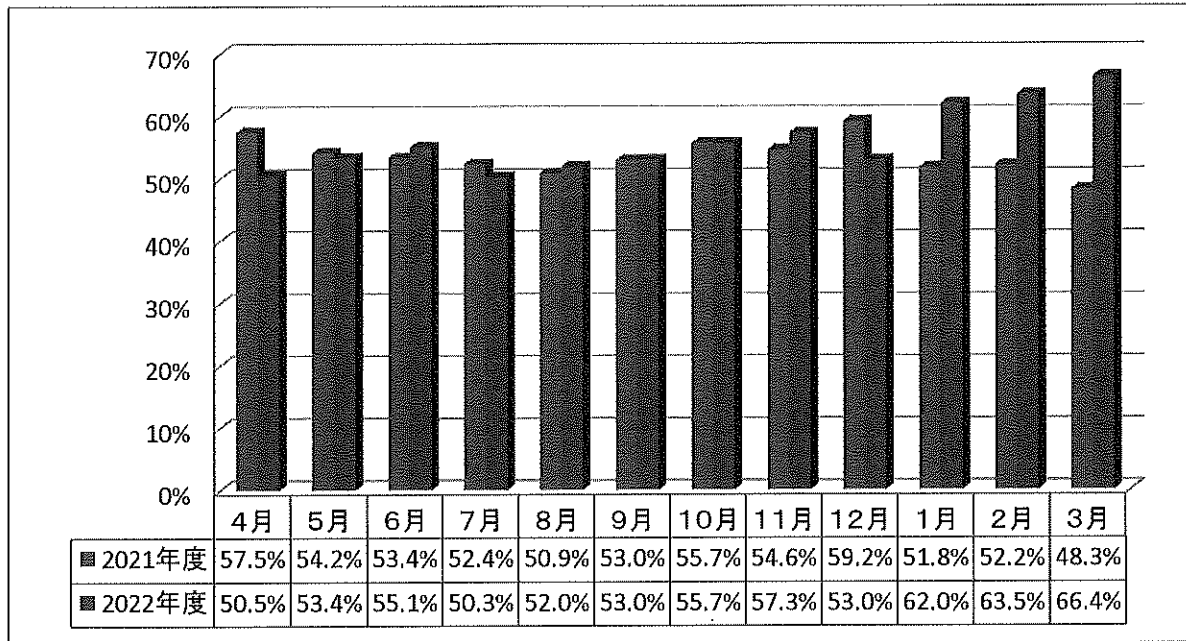
① <2021年度及び2022年度利用延べ人数比較>



② <前年度との比較（利用率）>



③ <2021年度及び2022年度稼働率比較>



④ <2022年度要介護度状況>

介護度別利用状況

2021年度	要支援1	要支援2	要介護1	要介護2	要介護3	要介護4	要介護5	計
人数(人)	72	54	150	112	37	28	0	453
割合(%)	15.9%	11.9%	33.1%	24.7%	8.2%	6.2%	0.0%	100%
2022年度	要支援1	要支援2	要介護1	要介護2	要介護3	要介護4	要介護5	計
人数(人)	63	48	132	127	34	34	3	441
割合(%)	14.3%	10.9%	29.9%	28.8%	7.7%	7.7%	0.7%	100%
前年度比	87.5%	88.8%	88.0%	133.9%	91.8%	121.4%	3.0%	97.3%

介護度別利用状況の合計人数は利用者の数が昨年度よりも12人少なくなったが、稼働率は増加しており、利用者一人当たりの利用回数が前年よりも増えたことが挙げられる。利用率は前年比で104.4%となり、デイ利用率は減少した。

稼働率は、昨年度と比較すると増加しており、通年では3ポイント増加した。

介護度別に見ると、要支援1が63名・要支援2が48名・要介護1が132名・要介護2が127名・要介護3と要介護4が34名・要介護5が3名となった。

2022年度行事実績

	主 な 行 事	定 期 行 事	そ の 他
4月	どら焼き(桜館)おやつ(実演)	誕生日会	
5月	鯉のぼり見物とお茶会・チヂミおやつ(実演)	誕生日会	
6月	あやめ見物ドライブ・たこ焼きおやつ(実演)	誕生日会	
7月	スイカ割り・流しそうめん	誕生日会	
8月	夏祭り・あんみつおやつ	誕生日会	
9月	敬老会	誕生日会	
10月	ハロウィンゲーム大会・たこ焼きそばおやつ(実演)	誕生日会	
11月	紅葉ドライブ・焼き芋	誕生日会	
12月	忘年会・クリスマスパーティー・焼きいもおやつ	誕生日会	
1月	カルタ大会・おみくじ・祝100歳お誕生会	誕生日会	
2月	バレンタインおやつ	誕生日会	
3月	楽しいひな祭り・春のお彼岸おやつ	誕生日会	

IV. 居宅介護支援事業（居宅介護支援センター）

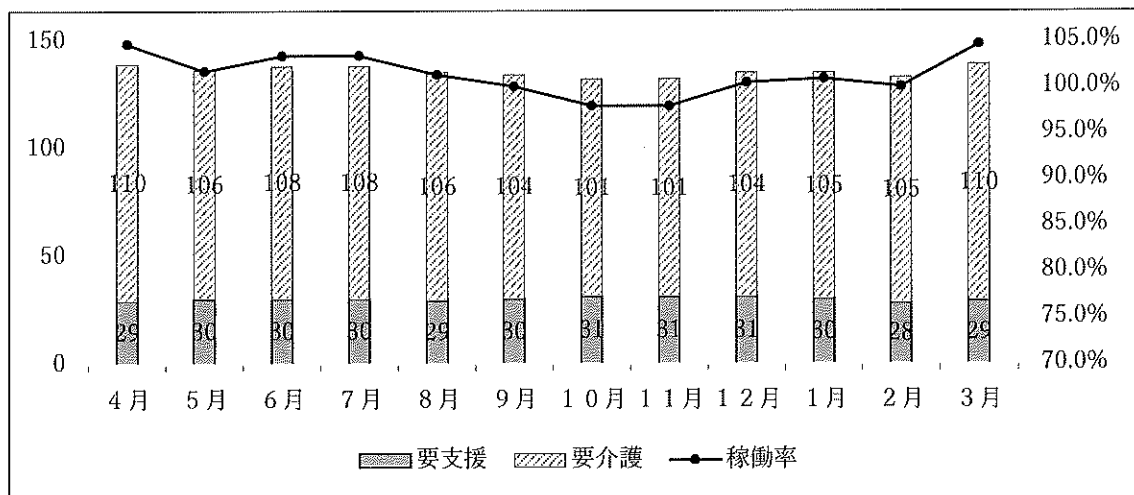
1. 利用実績

（令和4年4月～令和5年3月の給付管理実績）

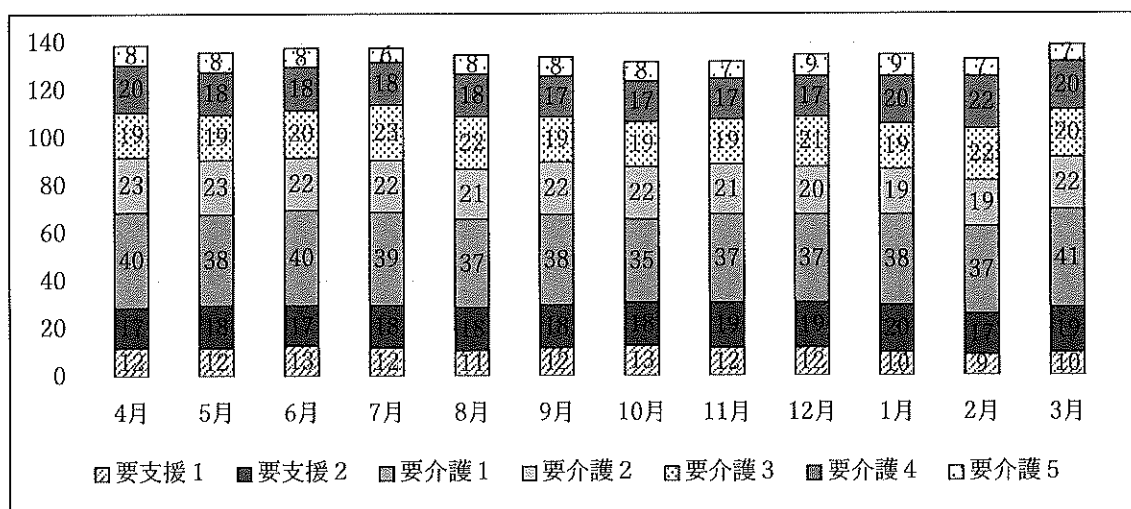
	4月	5月	6月	7月	8月	9月	10月	11月	12月	1月	2月	3月	合計
要介護	110	106	108	108	106	104	101	101	104	105	105	110	1268
要支援	29	30	30	30	29	30	31	31	31	30	28	29	358

令和4年度の給付管理実績は要介護1268件（昨年度1250件）、要支援358件（昨年度298件）、計1626件であった。総計画作成件数は、1447件（※要支援は0.5件で計上）で、前年度実績より48件増加。月平均も120.66件で、前年度と比べ4件増加している。年度平均稼働率は101.3%で前年度実績を3%上回った。

外部研修もすべてオンライン型の研修であったが、ケアマネ各自が積極的な参加を維持し、これまで同様に新たな知識の習得、自己研鑽に努めた。また、法令を遵守し、質の高いケアマネジメントを実践することができた。



2. 介護度別利用者数



年度末時点で要支援者の割合が21%、要介護1～2の割合が45%、要介護3～5の割合が

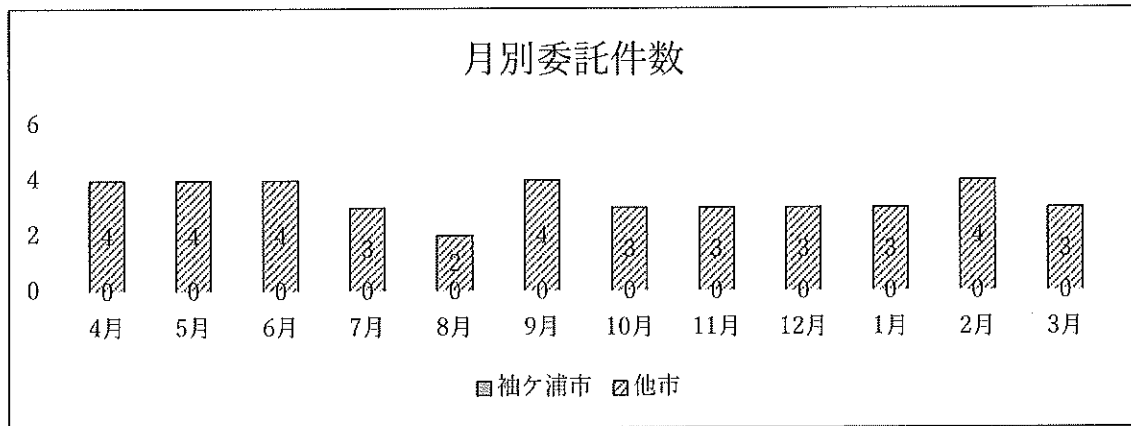
34%となっている。

3. 要介護認定訪問調査委託事業（委託業務）

今年度も、袖ヶ浦市をはじめ新型コロナウイルス感染対策のため認定調査の実施自体を控える市町村もあったが、依頼があった際には積極的に請け負い実施した。件数は40件であった。今後も各市町村から依頼があった際には連携のもと訪問調査を行っていきたい。

袖ヶ浦市委託件数 0件

袖ヶ浦市以外 40件



給与栄養量

R4. 4. 1～R5. 3. 31

月	熱量 kcal	蛋白質 g	脂肪 g	カルシウム mg	ビタミ				食塩 g
					レチノールμg	B1 mg	B2 mg	C mg	
R4.4	1,444	65.5	37.5	638	764	1.03	1.14	98	8.8
7	1,445	61.4	39.2	610	830	0.87	1.08	108	7.9
10	1,438	64.4	36.1	735	787	1.01	1.12	100	8.1
R5.1	1,421	64.3	35.7	611	806	0.99	1.1	102	8.6
月平均	1,437	63.9	37.1	649	797	0.98	1.11	102	8.4
摂取基準量	1,400	60	40	700	800	1.20	1.30	100	7.5

主食種類別状況

R5. 3. 31現在

区分	流動食 (濃厚)	ミキサー食	全 粥	軟 飯	ご飯	計
A・B棟	0	2	35	12	31	80
C棟	0	3	15	6	13	37

副食種類別状況

R5. 3. 31現在

区分	常 食	一口大	きざみ	極きざみ	ムース	流動食 (濃厚)	計
A・B棟	17	25	15	14	9	0	80
C棟	8	1	16	8	4	0	37

入所者嗜好調査結果

令和5年3月31日

食品名	食べられない人	代替食
納豆	10名	卵料理、肉団子
パン	18名	ごはん、粥
麺類	9名	ごはん、粥
刺身	2名	甘塩鮭
鯖	1名	鯖、カレイ、卵料理
肉	3名	卵類、魚缶類
ふりかけ	5名	のりの佃煮、鯛みそ
梅干し	4名	塩分制限の為なし

※入居者の平均年齢は男性75.1歳、女性80.5歳とともに75歳を超えているが、昨年と比較すると若年化の傾向がみられた。それに伴い昨年よりもきざみ食や嚥下食を必要とする方が減少している傾向がみられた。認知症の進行と平行しBMI18.5以下の方が依然として多いのが現状であるが、栄養介入により食事摂取量が改善し、低体重から適正体重へと改善するケースもある。

また、全体的に高齢にともない認知症が進行しており、食事の認識力低下、嗜好面の意思表示の低下、味覚の鈍化も顕著になっている。反面、施設内での生活により、偏食が是正され栄養バランスが改善しているケースもある。

摂食嚥下機能障害のため摂取量の低下を招き、必要エネルギー量の確保が困難となってきた現状もある。そこで、利用者様一人一人の嚥下を含めた全身状態を多職種で把握、共有し、個人に合った食事形態及び食事内容で提供し、献立自体も、食べやすく高齢者の嗜好に合った物を検討することで、食事摂取量改善ができるよう努めている。しかし、主食の麺類、パサついてばらけるもの、硬い物等が摂取困難のため禁止食となるケースが増加傾向を示し、食事メニューの選択幅が減少しているのが現状である。上記を踏まえて、食べやすさ、飲み込みやすさを考慮したうえで、高齢者の方々が楽しめ、喜べるメニューが日常的に提供できるように多職種で連携していくことが重要となっている。

嚥下機能を考慮した食事形態の面では、昨年度は多職種で連携を図りムース食の導入を行った。食事の内容も重要であるが、摂取量を改善するため多方面からのアプローチで低栄養・やせを改善、予防に努めていく。

行事食の状況

令和4年4月1日～令和5年3月31日

行事	月日	献立内容
花見	4月7日	お汁粉 ABC棟：お花見
創立記念日	5月12日	紅白饅頭 昼食：オムライス, 煮物, 3色ゼリー
夏祭り	7月24日	A棟2階 焼きそば, たこ焼き, わたあめ,
	7月24日	A棟3階 かき氷, ソースせんべい
	7月17日	B棟 焼きそば, かき氷, ジュース, 駄菓子
	7月21日	C棟 焼きそば, 焼きトウモロコシ, かき氷, ポテト, わたあめ, ジュース
敬老会	9月19日	昼食：赤飯, 天ぷら盛合せ, 肉詰めいなりの含め煮, ほうれん草のお浸し, お吸い物, 芋ようかん A棟 寿おやき, 果物とゼリー盛り合わせ, お煎餅, 駄菓子, お茶
	9月22日	C棟1階 C棟2階 昼食：松花堂弁当, お吸い物, 和菓子(芋羊羹)
	9月25日	B棟 赤飯, 清汁, 天ぷらの盛り合わせ, 生姜焼き, 根菜煮, ムース フルーツ, 和菓子, お煎餅, 駄菓子, チョコレート, お茶
お彼岸	9月23日	おはぎ(代替食：お汁粉)
クリスマス 忘年会	12月25日	A棟2階： かやくご飯, コンソメスープ A棟3階 ビーフシチュー, ツリーサラダ, クリスマスゼリー
	12月24日	B棟・C棟1階・C棟2階 コーンご飯, コンソメスープ, タンドリーチキン, ミモザサラダ, イチゴムース おやつ：クリスマスケーキ, 紅茶
年越しそば	12月31日	昼食：年越しそば, ふんわり天, 果物缶
お正月	1月1日	昼食：赤飯, 清汁, おせち盛り合わせ, 根菜煮, 果物缶 甘酒, お餅風ムース, どらやき, 和菓子, お汁粉
七草粥	1月7日	朝食：七草粥, 味噌汁, 高野豆腐の煮物, いんげんサラダ

節分	2月3日	A・B・C棟 昼食：いなり寿司, 清汁, 牛すき焼き風, 五目豆, 果物
ひな祭り	3月3日	A・B・C棟 昼食：ちらし寿司(えび・とびっこ), 清汁, ジャガイモのそぼろ煮, 三色寒天 おやつ：甘酒
お彼岸	3月20日	おはぎ(代替食：お汁粉)
誕生日会	AB棟：月毎に設定 C棟：毎月第4木曜日	お誕生日ケーキ, お茶

VII. 健康管理

特別養護老人ホームサニーヒル 入院者個別状況

令和4年4月1日～令和5年3月31日

	氏名	入院日	退院日	入院日数	入院理由
1	Y W	2022.4.1	2022.4.16	16	褥瘡悪化
2	Y H	2022.6.1	2022.6.18	12	肺炎
3	H H	2022.8.2	2022.8.16	15	左脳梗塞
4	M M	2022.9.17	2022.9.28	12	検査入院(褥瘡感染)
5	T T	2022.12.31	2023.1.18	19	肺炎
6	T S	2023.1.30	2023.2.24	26	異食道潰瘍
2022年度延べ入院者数 30人 延べ入院日数 518日間					

特別養護老人ホームサニーヒル 入所者の疾患状況

令和5年3月31日現在

	疾患名	男	女	計
循環器系	高血圧	5	15	20
	心疾患	2	7	9
呼吸器系	気管支喘息 他	0	5	5
中枢神経系	脳梗塞	3	10	13
	パーキンソン病	0	0	0
運動器系	脊髄変形症	0	0	0
	リウマチ	0	0	0
	骨粗鬆症	1	7	8
消化器系	急性・慢性胃腸炎	1	3	4
	胃潰瘍	0	0	0
	肝・膵臓炎 他	1	3	4
内分泌系	糖尿病	1	5	6
泌尿器系	前立腺肥大症	0	0	0
	腎不全	0	0	0
眼科系	失明	0	2	2
	白内障	0	1	1
合計		14	58	72

※合併症を含む

特別養護老人ホームサニーヒル ユニット 入院者個別状況

令和4年4月1日～令和5年3月31日

	氏名	入院日	退院日	入院日数	入院理由
1	Y N	2022.6.17	2022.7.2	16	右頬部骨折・右肋骨骨折
2	H M	2022.9.20	2022.10.20	31	尿路感染症
3	M M	2022.9.29	2022.11.9	9	肺炎
4	U Y	2022.10.21	2022.10.29	11	肝機能障害
5	E M	2023.1.12	2023.1.22	16	貧血症・白血病疑い 慢性肝炎
6	O T	2023.3.6	2023.3.22	42	急性胆のう炎
2022年度延べ入院者数 10人 述べ入院日数 190日間					

特別養護老人ホームサニーヒル ユニット 入所者の疾患状況

令和5年3月31日現在

	疾患名	男	女	計
循環器系	高血圧	4	16	20
	心疾患	1	5	6
呼吸器系	気管支喘息 他	1	2	3
中枢神経系	脳梗塞	1	4	5
	パーキンソン病	0	0	0
運動器系	脊髄変形症	0	0	0
	リウマチ	1	1	2
	骨粗鬆症	0	4	4
消化器系	急性・慢性胃腸炎	2	2	4
	胃潰瘍	0	0	0
	肝・膵臓炎 他	1	3	4
内分泌系	糖尿病	1	5	6
泌尿器系	前立腺肥大症	1	0	1
	腎不全	0	0	0
眼科系	失明	0	0	0
	白内障	0	2	2
合 計		13	44	57

※合併症を含む

VIII. 施設実習及び地域交流

介護実習等施設受入れ実績

年間を通じた実習生の延べ人数は下表に示す通り、専門学校等実習生受け入れは、新型コロナウイルス感染症の影響や養成校からの受け入れの依頼もなかった為、0人である。昨年度は、初めて君津中央病院附属看護学校から看護実習生の受け入れを行い6名の実習生の受け入れを行った。

福祉短大・専門学校	人数（前年度実績）	延べ日数（前年度実績）
富浦学園	0名（0名）	0日（0日）
京葉介護専門学校	0名（0名）	0日（0日）
東京福祉専門学校	0名（0名）	0日（0日）
計	0名（0名）	0日（0日）

看護師養成校	人数（前年度実績）	延べ日数（前年度実績）
君津中央病院附属看護学校	6名（0名）	14日（0日）
計	6名（0名）	14日（0日）

ボランティア受入れ実績

月	4月	5月	6月	7月	8月	9月	計
延べ人数	2人	2人	2人	2人	2人	2人	12人
月	10月	11月	12月	1月	2月	3月	計
延べ人数	2人	2人	2人	2人	2人	2人	12人

年間受入れ延べ人数	24人
-----------	-----

※前年度実績 24人

クラブ活動状況

クラブ名	1回あたりの参加人数			指 導 者 名	開 催 状 況
	男 性	女 性	合 計		
生け花クラブ	3人	21人	24人	鈴木 江美子	月2回
書道クラブ	2人	6人	8人	岩井 綾子	月2回
陶芸クラブ	3人	13人	16人	内山 輝夫	月2回

IX. 行事運営等活動及び保守整備状況

年間行事運営活動実績一覧

	健康管理 リハビリテーション	衛生管理 災害対策	行事 レクリエーション クラブ等	会議・研修会等	理事会・評議委員会
4 月	リハビリテーション (毎週日曜日) 入所者定期検診 (春季) (年1回実施) ※血圧測定、 健康相談随時 職員(直接処遇) 定期検診 散髪 訪問歯科	エレベーター保守点検 水質検査 電気工作物巡視点検	お花見 誕生会 生け花クラブ 書道クラブ 陶芸クラブ	運営委員会 生活支援会議 ケース会議 給食会議 経営会議 ヒヤリハット・事故報告委員会 全体会議 身体拘束廃止委員会	
5 月	リハビリテーション (毎週日曜日) 職員(直接処遇) 定期検診 散髪 訪問歯科	エレベーター保守点検 水質検査 電気工作物巡視点検 給水施設点検 キュービクル定期点検	端午の節句 誕生会 生け花クラブ 書道クラブ 創立記念日 陶芸クラブ	給食会議 生活支援会議 ケース会議 運営委員会 経営会議 ヒヤリハット・事故報告委員会 虐待防止委員会	
6 月	リハビリテーション (毎週日曜日) 散髪 訪問歯科	エレベーター保守点検 水質検査 電気工作物巡視点検 冷暖房切替 消防設備点検 地下貯蔵タンク清掃	陶芸クラブ 誕生会 生け花クラブ 書道クラブ	運営委員会 生活支援会議 ケース会議 給食会議 経営会議 ヒヤリハット・事故報告委員会 感染症対策委員会	6月6日月曜日 第1回理事会 議案1 令和3年度事業報告 議案2 令和3年度収支決算書 議案3 指導監査結果報告 議案4 定款の変更 議案5 定時評議委員会の召集の決定 6月20日月曜日 第1回評議委員会 議案1 令和3年度事業報告 議案2 令和3年度収支決算書 議案3 指導監査結果報告 議案4 定款の変更
7 月	リハビリテーション (毎週日曜日) 散髪 訪問歯科	エレベーター保守点検 水質検査 電気工作物巡視点検 給水施設点検	七夕会 夏祭り 誕生会 生け花クラブ 書道クラブ 陶芸クラブ	全体会議 生活支援会議 ケース会議 運営委員会 経営会議 ヒヤリハット・事故報告委員会 身体拘束廃止委員会 給食会議	

	健康管理 リハビリテーション	衛生管理 災害対策	行事 レクリエーション クラブ等	会議・研修会等	理事会・評議委員会
8 月	リハビリテーション (毎週日曜日) 散髪 訪問歯科	エレベーター保守点検 水質検査 電気工作物巡視点検 避難訓練	誕生会 生け花クラブ 朗読クラブ 陶芸クラブ	運営委員会 生活支援会議 ケース会議 給食会議 経営会議 ヒヤリハット・事故報告委員会 虐待防止委員会	
9 月	リハビリテーション (毎週日曜日) 散髪 職員定期検診 訪問歯科	エレベーター保守点検 水質検査 電気工作物巡視点検 給水施設点検	敬老会 誕生会 生け花クラブ 書道クラブ 陶芸クラブ	運営委員会 生活支援会議 ケース会議 経営会議 ヒヤリハット・事故報告委員会 感染症対策委員会	
10 月	リハビリテーション (毎週日曜日) 職員定期検診 散髪 訪問歯科	エレベーター保守点検 水質検査 電気工作物巡視点検 キノシールド	誕生会 生け花クラブ 書道クラブ 陶芸クラブ	運営委員会 生活支援会議 ケース会議 経営会議 給食会議 ヒヤリハット・事故報告委員会 全体会議 身体拘束廃止委員会	
11 月	リハビリテーション (毎週日曜日) 散髪 訪問歯科	エレベーター保守点検 水質検査 電気工作物巡視点検 給水施設点検 避難訓練	誕生会 生け花クラブ 書道クラブ 陶芸クラブ	運営委員会 生活支援会議 ケース会議 経営会議 給食会議 ヒヤリハット・事故報告委員会 虐待防止委員会	

	健康管理 リハビリテーション	衛生管理 災害対策	行事 レクリエーション クラブ等	会議・研修会等	理事会・評議委員会
12 月	リハビリテーション (毎週日曜日) 散髪 訪問歯科	エレベーター保守点検 水質検査 電気工作物巡視点検	忘年会 クリスマス会 生け花クラブ 陶芸クラブ 書道クラブ	生活支援会議 ケース会議 全体会議 給食会議 ヒヤリハット・事故報告委員会 感染症対策委員会	12月6日月曜日 第2回理事会 議案1 A棟2Fエアコン交換工事 議案2 厨房エアコン交換工事 議案3 ナースコール設備更新工事 議案4 EVコンセント新設・配線増設及び分電盤工事
1 月	リハビリテーション (毎週日曜日) 散髪 訪問歯科	エレベーター保守点検 水質検査 電気工作物巡視点検 給水施設点検	初詣 新年会 鏡開き 誕生会 生け花クラブ 書道クラブ 陶芸クラブ	運営委員会 生活支援会議 ケース会議 全体会議 給食会議 ヒヤリハット・事故報告委員会 経営会議 感染症対策研修 介護認定調査委員現任研修 介護認定審査会委員研修 身体拘束廃止委員会	
2 月	リハビリテーション (毎週日曜日) 散髪 訪問歯科	エレベーター保守点検 水質検査 電気工作物巡視点検	節分 誕生会 生け花クラブ 書道クラブ 陶芸クラブ	運営委員会 生活支援会議 ケース会議 給食会議・給食委員会 ヒヤリハット・事故報告委員会 虐待防止委員会 経営会議 指導監査	
3 月	リハビリテーション (毎週日曜日) 散髪 訪問歯科	エレベーター保守点検 水質検査 電気工作物巡視点検 給水施設点検 避難訓練 消防設備点検	雛祭り 誕生会 お茶会 生け花クラブ 書道クラブ 陶芸クラブ	運営委員会 ケース会議 給食会議 ヒヤリハット・事故報告委員会 経営会議 感染症対策委員会	3月1日月曜日 第3回理事会 議案1 令和4年度第1次補正予算案 議案2 令和5年度事業計画 議案3 令和5年度収支予算計画案 議案4 A棟入浴施設大規模修繕 議案5 指導監査結果報告 議案6 定時評議委員会の召集の決定 3月8日月曜日 第2回評議委員会 議案1 令和4年度第1次補正予算案 議案2 令和5年度事業計画 議案3 令和5年度収支予算計画案 議案4 A棟入浴施設大規模修繕 議案5 指導監査結果報告

設備機器導入ならびに保守整備状況一覧

年 月	件 名	内 容
4. 4	・A棟機械浴(中間浴)	・経年劣化による交換入れ替え
4. 4	・ケアパレット	・介護職員の記録を電子化
4. 1 0	・キノシールド	・新型コロナウイルス感染症対策の為
4. 1 2	・厨房業務用エアコン	・経年劣化による交換入れ替え
4. 1 2	・EVコンセント	・電気自動車導入予定の為
5. 1	・A棟ナースコール	・経年劣化による交換入れ替え