

事業報告書

2021 年度

社会福祉法人 慈協会

特別養護老人ホームサニーヒル
特別養護老人ホームサニーヒル ユニット
デイサービスセンターサニーヒル
ショートステイサービスサニーヒル
サニーヒル居宅介護支援センター

2021年度事業報告

理事長 遠山 洋一

施設長 岡寄 圭次郎

2021(令和3)年度の各事業部門の稼働状況につきましては、従来型特養は延べ利用人数18,985名(前年18,895名)で90名、昨年より増加となりましたとなり、ショートステイサービスは延べ利用人数15,135名(前年15,024名)で111名増加であり、従来型特養の利用者が入院され空いたベッドを効率よく稼働させることができ、利用人数の増加に繋がりました。ユニット型特養は利用延べ人数14,363名(前年14,183名)で180名増加となりましたが、こちらも利用者が入院され空いたベッドを効率よく稼働させることができましたが、引き続き、稼働率の向上及び安定を目指して参ります。デイサービスについては利用延べ人数3,273名(前年2,920名)で353名と、昨年に続き増加となりましたが、まだまだ赤字部門であり、引き続き利用者の大幅な増員が必要で、地道な各関連施設の営業周りや、様々な地域へのポスティング活動などを通して、次年度中に何とか赤字解消を達成したいと考えております。また、居宅介護支援センターの件数は1,540件(前年1,540件)で64件の減少となり、こちらも予断の許さない状況でした。今年度も新型コロナウイルス感染症の影響で、緊急事態宣言や蔓延防止等重点処置の影響もあり、各種サービス受給を自粛されていた利用者も多く、安定した経営状況とは言い難いものでした。しかし、感染対策を駆使した上で例年通り、月に1回開催している運営委員会・経営会議を行い、理事長、施設長、幹部職員を始め、主要職員が定期的に話し合い、コロナ時代に見合った問題点や改善点を抽出し、コロナ禍でも安全で適切なるサービスの向上を目指した結果、稼働率の低下は最小限に済み、今年度も引き続き、黒字決算となる事ができました。

施設整備面では、1) エアードッグ空気清浄機16台、2) 食事配膳温冷庫、3) 業務用大型洗濯機替えを行いました。

経営課題の一つになっている、慢性的な人員不足の対しては、事務所職員とか異なるセクションの人員とかを問わず、人手が足りない所で、実質的な介護業務を応援するなど、職域、配置を超えた、積極的で柔軟なマンパワーの異動で対応しました。2021年度も5~6名の新卒職員の採用を目指しておりましたが、結果2名の新卒採用と外国人の特定技能1名の採用となりました。2022年度も多数の新卒採用を目指し、施設長が先頭となって、関連の高校への定期的な訪問を予定しております。

最後に2021年度も、全世界的に流行している新型コロナウイルス感染症によ

る、国家的経済損失のみならず、病院や高齢者福祉施設での集団クラスターが多数発生しましたが、当施設でも新型コロナウイルス感染症の発生はありましたが、幸いにもクラスターの発生は無く、今年度の事業を滞りなく遂行することができました。これも偏に、理事及び評議員の皆様の経営に対するご意見やご協力、行政関係各位の方々のご指導、更には地域の皆様のご理解の賜物であり、心より感謝を申し上げ、2021年度の事業報告とさせていただきます。

VIII. 施設実習及び地域交流

介護実習等施設受入れ実績

年間を通じた実習生の延べ人数は下表に示す通り、専門学校・短期大学・ヘルパー養成機関共に9人、体験学習0名である。

昨年度は学生及び福祉養成校より実習の受け入れを行った。昨今、社会問題となっている新型コロナウイルス感染症の流行により、実習生を受け入れる福祉施設が減少している中、当施設はコロナ禍ではあるが受け入れを行った。

福祉短大・専門学校	人数（前年度実績）	延べ日数（前年度実績）
富浦学園	1名（0名）	10日（0日）
京葉介護専門学校	8名（0名）	97日（0日）
東京福祉専門学校	0名（0名）	0日（0日）
計	9名（0名）	0日（0日）

ヘルパー養成施設	人数（前年度実績）	延べ日数（前年度実績）
ニチイ学館	0名（0名）	0日（0日）
三幸福祉カレッジ	0名（0名）	0日（0日）
計	0名（0名）	0日（0日）

介護体験	人数（前年度実績）	延べ日数（前年度実績）
日本経営協会（県新採職員研修）	0名（0名）	0日（0日）
計	0名（0名）	0日（0日）

地域ボランティア受入れ実績

月	4月	5月	6月	7月	8月	9月	計
延べ人数	2人	2人	2人	2人	2人	2人	12人
月	10月	11月	12月	1月	2月	3月	計
延べ人数	2人	2人	2人	2人	2人	2人	12人

年間受入れ延べ人数	24人
-----------	-----

※前年度実績 12人

クラブ活動状況

クラブ名	1回あたりの参加人数			指導者名	開催状況
	男性	女性	合計		
生け花クラブ	2人	10人	12人	鈴木 江美子	月2回
書道クラブ	2人	8人	10人	岩井 綾子	月2回
陶芸クラブ	1人	6人	7人	内山 輝夫	月2回

IX. 行事運営等活動及び保守整備状況

年間行事運営活動実績一覧

	健康管理 リハビリテーション	衛生管理 災害対策	行事 レクリエーション クラブ等	会議・研修会等	理事会・評議委員会
4 月	リハビリテーション (毎週日曜日) 入所者定期検診 (春季) (年1回実施) ※血圧測定、 健康相談随時 職員(直接処遇) 定期検診 散髪 訪問歯科	エレベーター保守点検 水質検査 電気工作物巡視点検	お花見 誕生会 生け花クラブ 書道クラブ 陶芸クラブ	運営委員会 生活支援会議 ケース会議 給食会議 経営会議 ヒヤリハット・事故報告委員会 全体会議 身体拘束廃止委員会	
5 月	リハビリテーション (毎週日曜日) 職員(直接処遇) 定期検診 散髪 訪問歯科	エレベーター保守点検 水質検査 電気工作物巡視点検 給水施設点検 キュービクル定期点検	端午の節句 誕生会 生け花クラブ 書道クラブ 創立記念日 陶芸クラブ	給食会議 生活支援会議 ケース会議 運営委員会 経営会議 ヒヤリハット・事故報告委員会 虐待防止委員会	
6 月	リハビリテーション (毎週日曜日) 散髪 訪問歯科	エレベーター保守点検 水質検査 電気工作物巡視点検 冷暖房切替 消防設備点検 地下貯蔵タンク清掃	陶芸クラブ 誕生会 生け花クラブ 書道クラブ	運営委員会 生活支援会議 ケース会議 給食会議 経営会議 ヒヤリハット・事故報告委員会 感染症対策委員会	6月14日月曜日 第1回理事会 議案1 令和2年度事業報告書 議案2 令和2年度収支決算書 議案3 A棟外壁補修工事 議案4 経理規定の変更 議案5 融資返済計画 議案6 新役員候補の選出 議案7 新評議員候補の選任 議案8 評議員選任・解任委員会の召集の決定 議案9 定時評議員会の召集の決定 6月29日火曜日 第2回理事会 議案1 理事長の選任 6月29日火曜日 第1回評議員会 議案8 議案9以外の内容で開催
7 月	リハビリテーション (毎週日曜日) 散髪 訪問歯科	エレベーター保守点検 水質検査 電気工作物巡視点検 給水施設点検	七夕会 夏祭り 誕生会 生け花クラブ 書道クラブ 陶芸クラブ	全体会議 生活支援会議 ケース会議 運営委員会 経営会議 ヒヤリハット・事故報告委員会 身体拘束廃止委員会 給食会議	

	健康管理 リハビリテーション	衛生管理 災害対策	行事 レクリエーション クラブ等	会議・研修会等	理事会・評議委員会
8 月	リハビリテーション (毎週日曜日) 散髪 訪問歯科	エレベーター保守点検 水質検査 電気工作物巡視点検 避難訓練	誕生会 生け花クラブ 朗読クラブ 陶芸クラブ	運営委員会 生活支援会議 ケース会議 給食会議 経営会議 ヒヤリハット・事故報告委員会 虐待防止委員会	8月31日月曜日 第3回理事会 議案1 修繕積立金額変更 議案2 融資返済用積立金額の変更
9 月	リハビリテーション (毎週日曜日) 散髪 職員定期検診 訪問歯科	エレベーター保守点検 水質検査 電気工作物巡視点検 給水施設点検	敬老会 誕生会 生け花クラブ 書道クラブ 陶芸クラブ	運営委員会 生活支援会議 ケース会議 経営会議 ヒヤリハット・事故報告委員会 感染症対策委員会	
10 月	リハビリテーション (毎週日曜日) 職員定期検診 散髪 訪問歯科	エレベーター保守点検 水質検査 電気工作物巡視点検	誕生会 生け花クラブ 書道クラブ 陶芸クラブ	運営委員会 生活支援会議 ケース会議 経営会議 給食会議 ヒヤリハット・事故報告委員会 全体会議 身体拘束廃止委員会	
11 月	リハビリテーション (毎週日曜日) 散髪 訪問歯科	エレベーター保守点検 水質検査 電気工作物巡視点検 給水施設点検 避難訓練	誕生会 生け花クラブ 書道クラブ 陶芸クラブ	運営委員会 生活支援会議 ケース会議 経営会議 給食会議 ヒヤリハット・事故報告委員会 虐待防止委員会	

	健康管理 リハビリテーション	衛生管理 災害対策	行事 レクリエーション クラブ等	会議・研修会等	理事会・評議委員会
12 月	リハビリテーション (毎週日曜日) 散髪 訪問歯科	エレベーター保守点検 水質検査 電気工作物巡視点検	忘年会 クリスマス会 生け花クラブ 陶芸クラブ 書道クラブ	運営委員会 生活支援会議 ケース会議 全体会議 給食会議 ヒヤリハット・事故報告委員会 感染症対策委員会 経営会議	
1 月	リハビリテーション (毎週日曜日) 散髪 訪問歯科	エレベーター保守点検 水質検査 電気工作物巡視点検 給水施設点検	初詣 新年会 鏡開き 誕生会 生け花クラブ 書道クラブ 陶芸クラブ	運営委員会 生活支援会議 ケース会議 全体会議 給食会議 ヒヤリハット・事故報告委員会 経営会議 感染症対策研修 介護認定調査委員現任研修 介護認定審査会委員研修 身体拘束廃止委員会	
2 月	リハビリテーション (毎週日曜日) 散髪 訪問歯科	エレベーター保守点検 水質検査 電気工作物巡視点検	節分 誕生会 生け花クラブ 書道クラブ 陶芸クラブ	運営委員会 生活支援会議 ケース会議 給食会議、給食委員会 ヒヤリハット・事故報告委員会 虐待防止委員会 経営会議 指導監査	
3 月	リハビリテーション (毎週日曜日) 散髪 訪問歯科	エレベーター保守点検 水質検査 電気工作物巡視点検 給水施設点検 避難訓練 消防設備点検	雛祭り 誕生会 お茶会 生け花クラブ 書道クラブ 陶芸クラブ	運営委員会 ケース会議 給食会議 ヒヤリハット・事故報告委員会 経営会議 感染症対策委員会	3月7日月曜日 第4回理事会 議案1 令和3年度第一次補正予算案 議案2 令和4年度事業計画案 議案3 令和4年度収支予算計画案 議案4 内部造作工事案 議案5 ケア総合記録システム及びハード機器導入案 議案6 空気清浄機購入案 議案7 A棟3階エアコン工事計画案 議案8 A棟機械浴槽交換導入計画案 議案9 嘱託医業務委託契約更改案 議案10 給与規定改定案 3月14日月曜日 第2回評議員会 理事会の議案に役員等報酬規定改定案を 追加して開催

設備機器導入ならびに保守整備状況一覧

年 月	件 名	内 容
3. 5	・業務用大型洗濯機	・経年劣化による交換入れ替え
3. 9	・食事配膳温冷庫	・経年劣化による交換入れ替え
4. 1	・エアードッグ空気清浄機	・新型コロナウイルス感染症対策の為

I. 介護老人福祉施設（特別養護老人ホームサニーヒル）

令和3年度は、新型コロナウイルス感染症の蔓延防止の観点から、在宅・病院・他施設で入所待ちをしている方よりも、当施設のロングショートを利用しながら入所待ちをされている方をロングショートから長期入所への切り替えを積極的に行った。また、新型コロナウイルス感染症の影響で、令和2年度よりも利用人数及び利用日数共に減少となったが入院された方の空きベッドを有効活用し、ショートステイを希望される方への空床利用をスムーズに提供することができた。又、介護認定を受ける高齢者が年々増加傾向にあり、男女合わせて90名程度の入所申し込みがあり、更には重度化してきている傾向にあると思われる。

要介護度別の状況

令和4年3月31日

区分	要介護1	要介護2	要介護3	要介護4	要介護5	計
男（人）	0	0	2	5	1	8
女（人）	1	0	3	24	16	44
実数（人）	1	0	5	29	17	52
割合（%）	1%	0%	9%	57%	33%	100%

	4月	5月	6月	7月	8月	9月	10月	11月	12月	1月	2月	3月	計
令和2年度（人）	52	52	51	52	52	51	52	53	51	52	52	53	623
令和3年度（人）	51	51	52	51	50	52	52	52	51	52	53	51	618

令和2年度及び令和3年度利用日数比較

	4月	5月	6月	7月	8月	9月	10月	11月	12月	1月	2月	3月	計
令和2年度（日）	1,556	1,612	1,554	1,605	1,612	1,560	1,603	1,554	1,611	1,608	1,508	1,612	18,995
令和3年度（日）	1,560	1,612	1,560	1,612	1,612	1,560	1,612	1,560	1,612	1,612	1,456	1,612	18,980

認知症高齢者の日常生活自立度状況

ランクⅠの判断基準は、何らかの認知症を有するが、日常生活は家庭内及び社会的にほぼ自立している状態。ランクⅡは日常生活に支障をきたすような症状・行動や意思疎通の困難さが多少見られても、誰かが注意していれば自立できる状態。ランクⅢは日常生活に支障をきたすような症状・行動や意思疎通の困難さが見られ、介護を必要とする状態。ランクⅣは日常生活に支障をきたすような症状・行動や意思疎通の困難さが頻繁に見られ、常に介護を必要とする状態。ランクⅤは著しい精神症状や問題行動が見られ、専門医療を必要とする状態が判定基準である。提供されるサービスの例としてはランクⅢより短期入所生活介護・通所介護の必要性があり、ランクⅣにおいては、介護保険施設の利用が適当と判断される。なお、ランクⅤの段階では専門医療機関(精神科)の受診が必要となる。

既存特養における利用者の状況は、ランクⅠに属する利用者は0名で、ランクⅡに属する利用者は、1名、ランクⅢは36名、ランクⅣは14名、ランクⅤに位置する利用者が1名(3月31日現在)となっている。

区分	Ⅰ	Ⅱ a	Ⅱ b	Ⅲ a	Ⅲ b	Ⅳ	Ⅴ	合計
男(人)	0	0	0	3	3	3	0	9
女(人)	0	0	1	13	17	11	1	43
実数(人)	0	0	1	16	20	14	1	52
割合(%)	0%	0%	1%	32%	39%	27%	1%	100%

障害高齢者の日常生活自立度状況

ランクⅥは何らかの身体障害等を有するが、日常生活はほぼ自立し、一人で外出する者が該当。ランクⅦは「準寝たきり」に分類され、「寝たきり予備軍」ともいうべきグループであり、いわゆるhouse-boundに相当する。ランクⅧは「寝たきり」に分類されるグループであり、いわゆるchair-boundに相当する。ランクⅨはランクⅧ同様「寝たきり」に分類されるが、ランクⅧより障害の程度が重い者のグループであり、bed-boundに相当する。

既存特養における利用者の状況は、ランクⅥに属する利用者が0名、Ⅶが6名、Ⅷが24名、ランクⅨが最も多く25名(3月31日現在)となっている。

区分	Ⅵ	Ⅶ	Ⅷ	Ⅷ	Ⅸ	Ⅸ	Ⅸ	Ⅸ	合計
男(人)	0	0	0	0	1	2	2	4	9
女(人)	0	0	0	0	2	22	6	13	43
実数(人)	0	0	0	0	3	24	8	17	52
割合(%)	0%	0%	0%	0%	6%	46%	15%	33%	100%

年齢、性別および入所期間別区分表

令和4年4月31日現在

区 分		入所者数	入 所 期 間				
			～1年未満	1年～ 2年未満	2年～ 3年未満	3年～ 4年未満	4年～
～64歳	男	0	0	0	0	0	0
	女	2	0	0	0	0	2
	計	2	0	0	0	0	2
65～ 69歳	男	2	1	0	1	0	0
	女	0	0	0	0	0	0
	計	2	1	0	1	0	0
70～ 79歳	男	2	0	1	0	1	0
	女	6	0	1	0	0	5
	計	8	0	2	0	1	5
80～ 89歳	男	4	2	0	0	0	2
	女	18	4	3	0	1	10
	計	22	6	3	0	1	12
90歳～	男	0	0	0	0	0	0
	女	18	5	2	0	0	11
	計	18	5	2	0	0	11
合 計	男	8	3	1	1	1	2
	女	44	9	6	0	1	28
	計	52	12	7	1	2	30
平均年齢 男性81.4歳 女性93.3歳 総数87.3歳							

保険者別区分表

保険者	区 分	人 数
袖ヶ浦市	介護保険利用者	31
木更津市	介護保険利用者	5
市原市	介護保険利用者	9
君津市	介護保険利用者	4
千葉市	介護保険利用者	1
船橋市	介護保険利用者	1
いすみ市	介護保険利用者	1

I. ユニット型介護老人福祉施設（特別養護老人ホームサニーヒル ユニット）

2021年度内に入所された方は12名、退所者は12名であり、入所経緯は、老人福祉施設が3名、病院が9名であった。

昨年度も医療機関から入所されるケースが圧倒的に多かったが、今年度も医療機関からの受け入れが多くなっている。

待機者については、在宅よりもショートステイ利用後の入所や、退院後の受け入れ希望が圧倒的に多くなっている。

要介護度別の状況

区分	要介護1	要介護2	要介護3	要介護4	要介護5	計
男（人）	0	2	5	3	1	11
女（人）	0	4	6	9	8	27
実数（人）	0	6	11	12	9	38
割合（％）	0.0%	15.8%	28.9%	31.6%	23.7%	100%

2020年度及び2021年度年度利用人数比較

	4月	5月	6月	7月	8月	9月	10月	11月	12月	1月	2月	3月	計
2020年度	1,161	1,208	1,200	1,205	1,162	1,114	1,217	1,184	1,214	1,240	1,090	1,188	14,183
2021年度	1,171	1,221	1,200	1,222	1,221	1,200	1,217	1,197	1,227	1,216	1,076	1,195	14,363

2020年度及び2021年度月別稼働率比較

	4月	5月	6月	7月	8月	9月	10月	11月	12月	1月	2月	3月	計
2020年度	96.8%	97.4%	100.0%	97.2%	93.7%	92.8%	98.1%	98.7%	97.9%	100.0%	97.3%	95.8%	97.1%
2021年度	98.0%	99.0%	100.0%	99.0%	99.0%	100.0%	98.0%	99.0%	99.0%	98.0%	96.0%	96.0%	98.4%

認知症高齢者の日常生活自立度状況

ユニット特養における利用者の認知症高齢者の日常生活自立度状況は、ランクⅠとランクⅡaが0名、ランクⅡbは2名、ランクⅢaが20名、ランクⅢbが8名、ランクⅣが4名、ランクMが4名(2022年3月31日現在)となっている。

前年度と比較するとランクⅢaがⅣやMなどに移行して認知症の重度の方が多くなっている。

そのため手間や時間がかかるようになるため、見守りや付き添いの必要性が多くなり、異食や突発的な動きなどに十分な注意が必要になっている。

区分	正常	Ⅰ	Ⅱa	Ⅱb	Ⅲa	Ⅲb	Ⅳ	M	合計
男(人)	0	0	0	0	7	2	1	1	11
女(人)	0	0	0	2	13	6	3	3	27
実数(人)	0	0	0	2	20	8	4	4	38
割合(%)	0.0%	0.0%	0.0%	5.3%	52.6%	21.1%	10.5%	10.5%	100%

障害高齢者の日常生活自立度状況

ユニット特養における利用者の障害高齢者の日常生活自立度状況は、ランクJに属する利用者は0名、Aが13名、Bが16名、ランクCが9名(2022年3月31日現在)となっている。

特徴としては、ランクAの利用者が53%と多く、「寝たきり」から「準寝たきり」のランクへと移行している。歩行が可能だが、見守りや付き添いが必要な入所者が多くなってきているので、転倒などに十分注意する必要性が高くなってきているため、手間や時間がかかっている。車いすでも徘徊する利用者が増えているので、他利用者とのトラブルなどにも細心の注意が必要となっている。

区分	J1	J2	A1	A2	B1	B2	C1	C2	合計
男(人)	0	0	0	1	4	4	2	0	11
女(人)	0	0	0	12	3	5	7	0	27
実数(人)	0	0	0	13	7	9	9	0	38
割合(%)	0.0%	0.0%	0.0%	34.2%	18.4%	23.7%	23.7%	0.0%	100%

年齢、性別および入所期間別区分表

2022年3月31日現在

区 分		入所者数	入 所 期 間				
			～1年未満	1年～ 2年未満	2年～ 3年未満	3年～ 4年未満	4年～
～64歳	男	0	0	0	0	0	0
	女	0	0	0	0	0	0
	計	0	0	0	0	0	0
65～ 69歳	男	1	1	0	0	0	0
	女	0	0	0	0	0	0
	計	1	1	0	0	0	0
70～ 79歳	男	4	1	0	1	0	2
	女	3	0	2	0	0	1
	計	7	1	2	1	0	3
80～ 89歳	男	4	0	2	0	0	2
	女	13	2	3	2	1	5
	計	17	2	5	2	1	7
90歳～	男	2	0	1	1	0	0
	女	11	1	2	1	0	7
	計	13	1	3	2	0	7
合 計	男	11	2	3	2	0	4
	女	27	3	6	3	1	13
	計	38	5	9	5	1	17
平均年齢 男性85.17歳 女性89.64歳 総数87.40歳							

保険者別区分表

保険者	区 分	人 数
袖ヶ浦市	介護保険利用者	16
木更津市	介護保険利用者	7
市原市	介護保険利用者	5
君津市	介護保険利用者	2
栃木県佐野市	介護保険利用者	1
千葉市緑区	介護保険利用者	1
千葉市中央区	介護保険利用者	1
千葉市花見川区	介護保険利用者	1
北アルプス広域連合	介護保険利用者	1
中央区	介護保険利用者	1

II. 短期入所事業（ショートステイ）

総括

2021年度の稼働率は103.7%（前年比1.1ポイント増）、今年度も前年度を上回る事ができた。当施設においては幸いにも新型コロナウイルス感染症のクラスターも発生せず、通年で稼働率も100%以上を継続する事ができた。

要因としては、協力病院を始め、居宅支援事業所から継続的に利用者の紹介を頂けたため、昨年度より上回ったと考えられる。また、長期入所の方が入院されて空床となったベットをショートステイとして利用して頂いた事も稼働率が上がったの要因として考えられる。更には、袖ヶ浦市・木更津市・君津市・富津市の四市で緊急ショートステイネットワーク事業からの受け入れも多くあった。要介護認定を受ける高齢者も増加傾向になっている為、ショートステイ利用の需要も多くなってきている。

今後も、各居宅支援事業所のケアマネジャー宛に定期的な空き状況のお知らせをすることはもとより、入院等で予期せず空きベッドが生じた場合は、その都度電話、こまめに外部のケアマネジャーに通知していき、空きベッドを有効に活用し稼働率の落ち込みを防ぎ、安定した稼働の確保に努めていく。

<年間利用状況集計>

（令和3年4月1日～令和4年3月31日）

利用人数	564人
利用延人数	14,685人（1日平均40.2人）
稼働床数	14,600床（1日40床×365日）
稼働率	102.6%
一人あたりの 月間利用日数	26.0日

<月別利用状況>

（令和2年4月1日～令和3年3月31日）

	4月	5月	6月	7月	8月	9月	10月	11月	12月	1月	2月	3月	計
利用人数（人）	46	49	47	45	47	48	47	46	47	48	47	47	564
利用日数（日）	1,209	1,297	1,223	1,276	1,236	1,211	1,214	1,221	1,229	1,220	1,108	1,241	14,685
稼働率（%）	103.4	105.7	104.9	106.0	102.9	104.1	101.4	105.8	103.9	101.3	101.6	102.8	103.7

※本頁中の人数及び利用者数は、予防給付・介護給付を合算したもの

ショートステイ要介護度別の状況

4月

区分	要支援1	要支援2	要介護1	要介護2	要介護3	要介護4	要介護5	計
人数(人)	0	0	2	6	10	20	8	46
割合(%)	0.0	0.0	4.4	13.1	21.7	43.5	17.3	100.0

5月

区分	要支援1	要支援2	要介護1	要介護2	要介護3	要介護4	要介護5	計
人数(人)	0	0	2	6	11	23	7	49
割合(%)	0.0	0.0	4.0	12.3	22.5	46.9	14.3	100.0

6月

区分	要支援1	要支援2	要介護1	要介護2	要介護3	要介護4	要介護5	計
人数(人)	0	0	3	5	11	21	7	47
割合(%)	0.0	0.0	6.4	10.6	23.4	44.7	14.9	100.0

7月

区分	要支援1	要支援2	要介護1	要介護2	要介護3	要介護4	要介護5	計
人数(人)	0	0	3	4	9	21	8	45
割合(%)	0.0	0.0	6.7	8.8	20.0	46.7	17.8	100.0

8月

区分	要支援1	要支援2	要介護1	要介護2	要介護3	要介護4	要介護5	計
人数(人)	0	0	2	4	11	21	9	47
割合(%)	0.0	0.0	4.3	8.5	23.4	44.7	19.1	100.0

9月

区分	要支援1	要支援2	要介護1	要介護2	要介護3	要介護4	要介護5	計
人数(人)	0	0	1	4	10	23	10	48
割合(%)	0.0	0.0	2.1	8.4	20.8	47.9	20.8	100.0

4月～9月計

区分	要支援1	要支援2	要介護1	要介護2	要介護3	要介護4	要介護5	計
人数(人)	0	0	13	29	62	129	49	282
割合(%)	0.0	0.0	4.6	10.3	22.0	45.7	17.4	100.0

10月

区分	要支援1	要支援2	要介護1	要介護2	要介護3	要介護4	要介護5	計
人数(人)	0	1	1	6	11	19	9	47
割合(%)	0.0	2.1	2.1	12.9	23.4	40.4	19.1	100.0

11月

区分	要支援1	要支援2	要介護1	要介護2	要介護3	要介護4	要介護5	計
人数(人)	0	1	1	5	11	18	10	46
割合(%)	0.0	2.2	2.2	10.9	23.9	39.1	21.7	100.0

12月

区分	要支援1	要支援2	要介護1	要介護2	要介護3	要介護4	要介護5	計
人数(人)	0	0	2	5	12	17	11	47
割合(%)	0.0	0.0	4.3	10.6	25.5	36.2	23.4	100.0

1月

区分	要支援1	要支援2	要介護1	要介護2	要介護3	要介護4	要介護5	計
人数(人)	0	0	2	5	13	18	10	48
割合(%)	0.0	0.0	4.2	10.4	27.1	37.5	20.8	100.0

2月

区分	要支援1	要支援2	要介護1	要介護2	要介護3	要介護4	要介護5	計
人数(人)	0	0	3	4	14	17	9	47
割合(%)	0.0	0.0	6.4	8.5	29.8	36.2	19.1	100.0

3月

区分	要支援1	要支援2	要介護1	要介護2	要介護3	要介護4	要介護5	計
人数(人)	0	0	1	6	16	16	8	47
割合(%)	0.0	0.0	2.1	12.8	34.0	34.0	17.1	100.0

10月～3月計

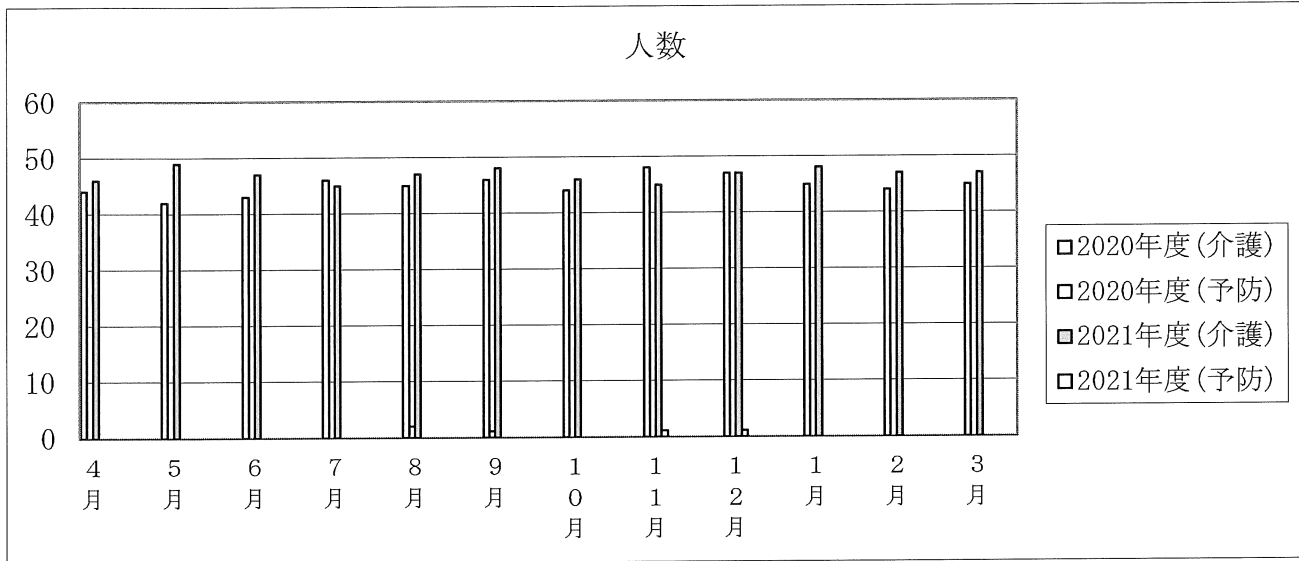
区分	要支援1	要支援2	要介護1	要介護2	要介護3	要介護4	要介護5	計
人数(人)	0	2	10	31	77	105	57	282
割合(%)	0.0	0.7	3.6	11.0	27.3	37.2	20.2	100.0

4月～3月計

区分	要支援1	要支援2	要介護1	要介護2	要介護3	要介護4	要介護5	計
人数(人)	0	2	23	60	139	234	106	564
割合(%)	0.0	0.4	4.1	10.7	24.7	41.3	18.8	100.0

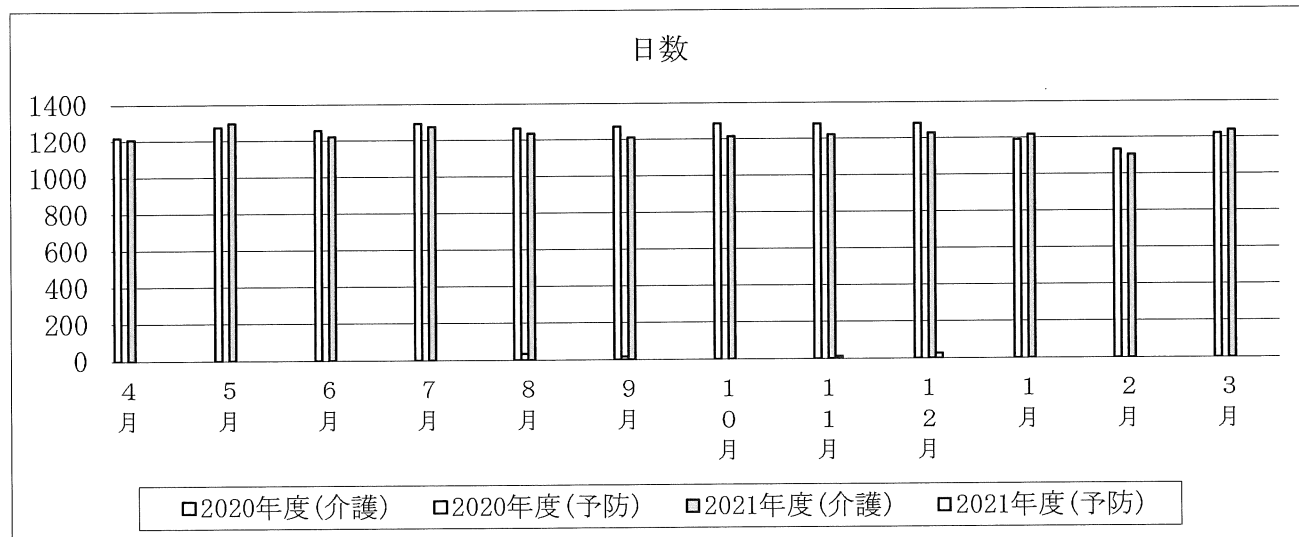
■ 2020年度及び2021年度利用人数比較

	4月	5月	6月	7月	8月	9月	10月	11月	12月	1月	2月	3月	計
2020年度(予防)	0人	0人	0人	0人	2人	1人	0人	0人	0人	0人	0人	0人	3人
2020年度(介護)	44人	42人	43人	46人	45人	46人	44人	48人	47人	45人	44人	45人	539人
2021年度(予防)	0人	0人	0人	0人	0人	0人	0人	1人	1人	0人	0人	0人	0人
2021年度(介護)	46人	49人	47人	45人	47人	48人	46人	45人	47人	48人	47人	47人	562人
2020年度/2021年度	104.5%	116.6%	109.3%	97.8%	104.4%	104.3%	104.5%	95.8%	102.1%	106.6%	106.8%	104.4%	104.2%



■ 2020年度及び2021年度利用延べ日数比較

	4月	5月	6月	7月	8月	9月	10月	11月	12月	1月	2月	3月	計
2020年度(予防)	0日	0日	0日	0日	33日	16日	0日	0日	0日	0日	0日	0日	49日
2020年度(介護)	1219日	1274日	1257日	1294日	1266日	1271日	1284日	1282日	1283日	1189日	1134日	1222日	14975日
2021年度(予防)	0日	0日	0日	0日	0日	0日	0日	12日	26日	0日	0日	0日	0日
2021年度(介護)	1209日	1297日	1223日	1276日	1236日	1211日	1214日	1221日	1229日	1220日	1108日	1241日	14685日
2020年度/2021年度	99.1%	101.8%	97.2%	98.6%	97.6%	95.2%	94.5%	96.1%	97.8%	102.6%	97.7%	101.5%	98.0%



Ⅲ. 通所介護事業（デイサービス）

総括

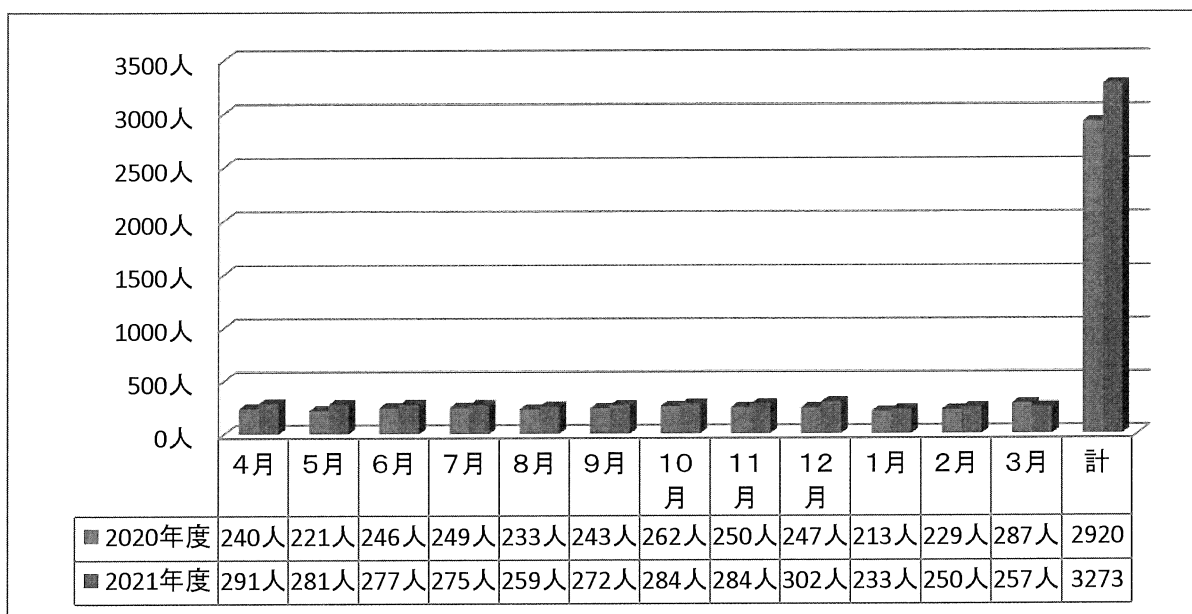
2021年度のデイサービスの稼働実績・利用人数は、総合事業（要支援者）・通所介護（要介護者）の合算で利用人数が453名（前年度比50名増）、延べ利用人数は3,273名（前年度比353名増）であった。

利用率は前年度から比較すると101%と1%上回り、稼働率は47%から53%と、6ポイント増となった。デイサービスのご利用者は継続率が高いが、体調不良や入院などがあり、稼働率は向上しない。

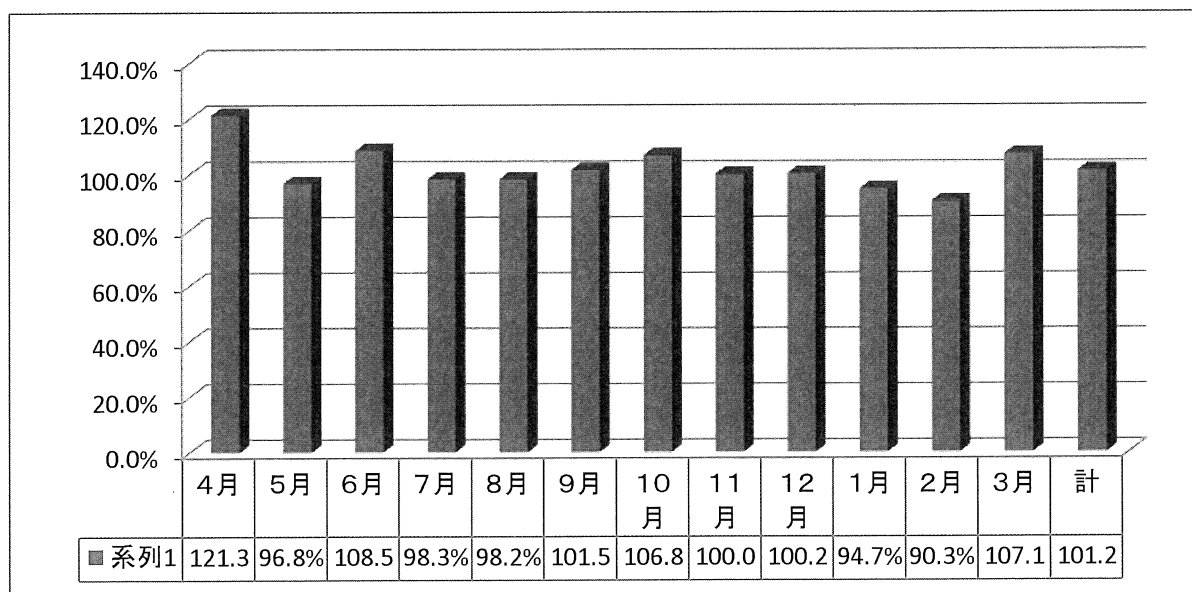
利用率の高い利用者が入院やコロナ予防等で利用しなくなると稼働率は激減してしまう。

今後は外部の居宅介護支援事業所等に多く訪問し、デイサービスの日々の取り組みなどをアピールしていき、意見交換を活発化させ、どのように利用者を獲得していくかサニーヒル全体で考えていき、地域から信頼され必要とされる事業所として利用者や地域から高い評価を受けられるように日々研鑽に努める。

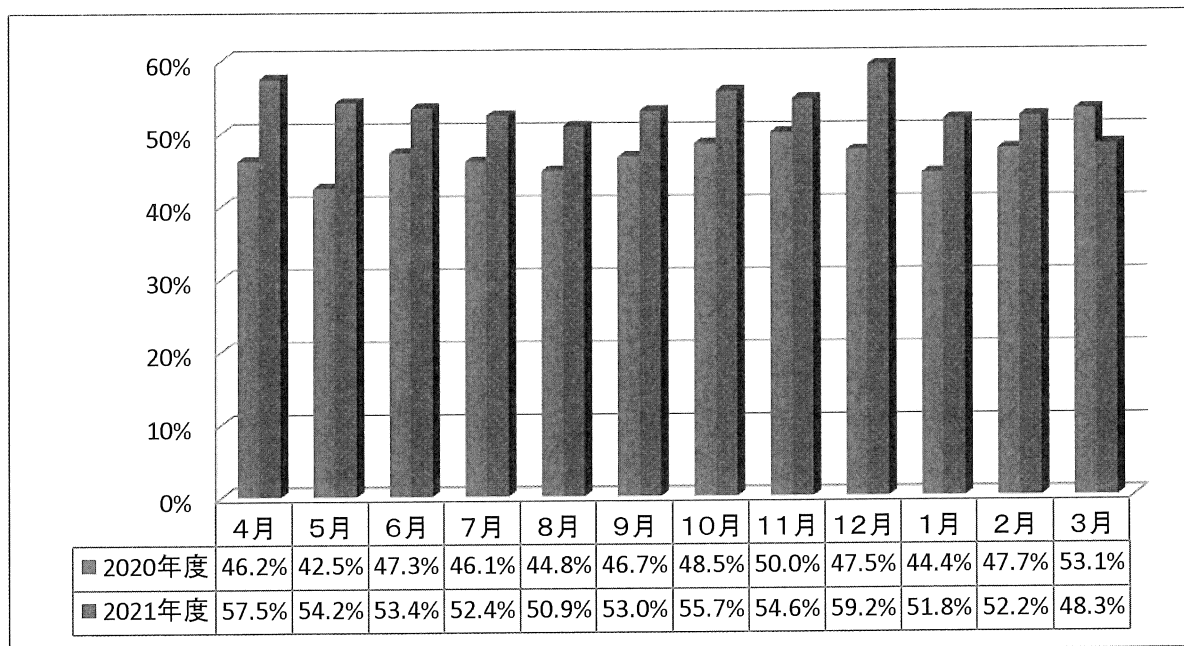
① <2020年度及び2021年度利用延べ人数比較>



② <前年度との比較（利用率）>



③ <2020年度及び2021年度稼働率比較>



④ <2021年度要介護度状況>

介護度別利用状況

2020年度	要支援1	要支援2	要介護1	要介護2	要介護3	要介護4	要介護5	計
人数(人)	45	74	122	77	49	36	0	403
割合(%)	11.2%	18.4%	30.3%	19.1%	12.2%	8.9%	0.0%	100%
2021年度	要支援1	要支援2	要介護1	要介護2	要介護3	要介護4	要介護5	計
人数(人)	72	54	150	112	37	28	0	453
割合(%)	15.9%	11.9%	33.1%	24.7%	8.2%	6.2%	0.0%	100%
前年度比	160.0%	72.9%	122.9%	145.4%	75.5%	34.0%	0.0%	124.0%

介護度別利用状況の合計人数は利用者の数が昨年度よりも50人多くなり、稼働率は増加しており、利用者一人当たりの利用回数が前年よりも増えたことが挙げられる。

利用率は前年比で113.8%となり、デイ利用率は増加している。

稼働率は、昨年度と比較すると2月以外は増加しており、通年では6.5ポイント増加した。

介護度別に見ると、要支援1・要介護1・要介護2の利用者が昨年度より増加し、要支援2・要介護3・要介護4が昨年度より減少し、要介護5は昨年度と同様に0人であった。

2021年度行事実績

	主 な 行 事	定 期 行 事	そ の 他
4月	お花見とお茶会・ホットケーキ作り・クレープ作り	誕生日会	
5月	鯉のぼり見物とお茶会・リッツアレンジおやつ	誕生日会	
6月	お好み焼き作り	誕生日会	
7月	スイカ割り・焼きそば作り・和風パフェ作り	誕生日会	
8月	夏祭り・あんみつ作り	誕生日会	
9月	敬老会・焼うどん作り	誕生日会	
10月	ケーキバイキング・ハロウィンゲーム大会・今川焼おやつ	誕生日会	
11月	紅葉ドライブと焼き芋・そばがき汁作り・お好み焼き作り	誕生日会	
12月	忘年会・クリスマス会・焼きリンゴ	誕生日会	
1月	カルタ大会・たい焼きおやつ	誕生日会	
2月	節分鬼退治ゲーム・バレンタインおやつ・餃子ピザ	誕生日会	
3月	楽しいひな祭り・春のお彼岸おやつ	誕生日会	

IV. 居宅介護支援事業（居宅介護支援センター）

1. 利用実績

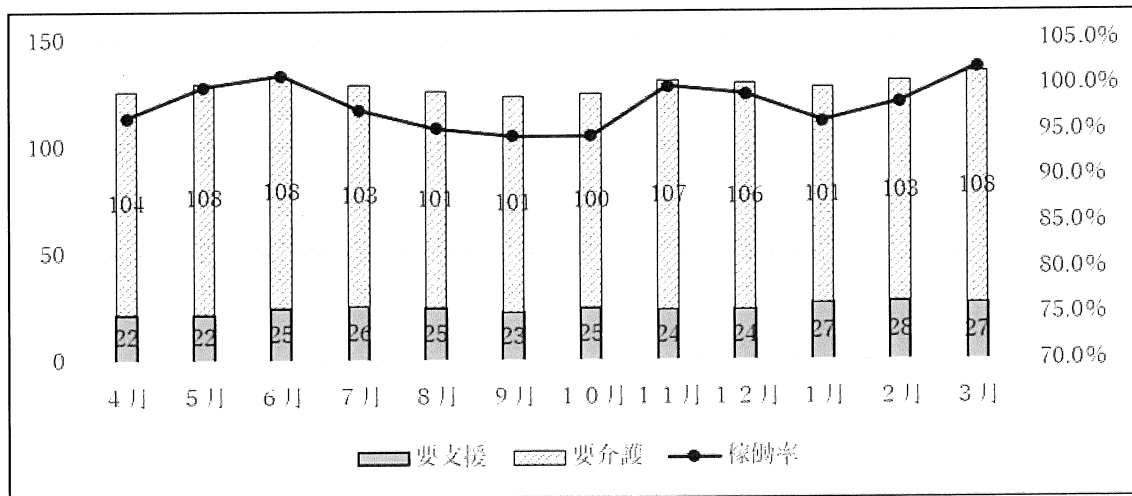
（令和3年4月～令和4年3月の給付管理実績）

	4月	5月	6月	7月	8月	9月	10月	11月	12月	1月	2月	3月	合計
要介護	104	108	108	103	101	101	100	107	106	101	103	108	1250
要支援	22	22	25	26	25	23	25	24	24	27	28	27	298

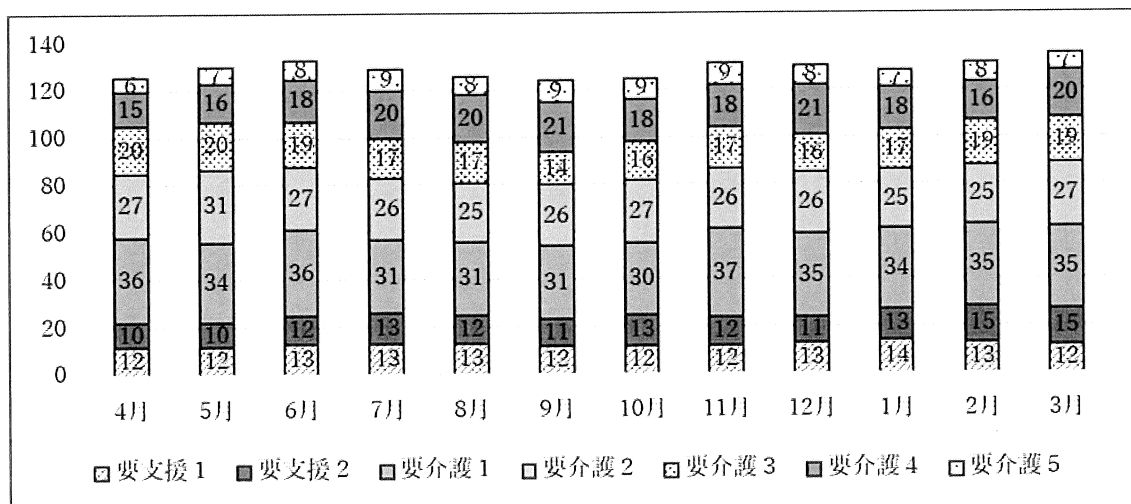
令和3年度の給付管理実績は要介護1250件（昨年度1265件）、要支援298件（昨年度276件）、計1548件であった。総計画作成件数は、1399件（※要支援は0.5件で計上）で、前年度実績より3件減少。月平均も116.6件で、前年度と比べ0.3件減少している。年度平均稼働率は98.0%で前年度実績を0.2%ほど下回っている。

給付管理実績は全体では若干の減少がみられるが、要支援者では22件の増加となっていることから、昨年度の新型コロナウイルス感染拡大の影響によりサービス利用控えをしていた軽度者が少しずつ利用再開し始めていることが読み取れる。

外部研修もオンライン型の研修が多くなったが、ケアマネ各自が積極的な参加を維持し、これまで同様に新たな知識の習得、自己研鑽に努めた。また、法令を遵守し、質の高いケアマネジメントを実践することができた。



2. 介護度別利用者数



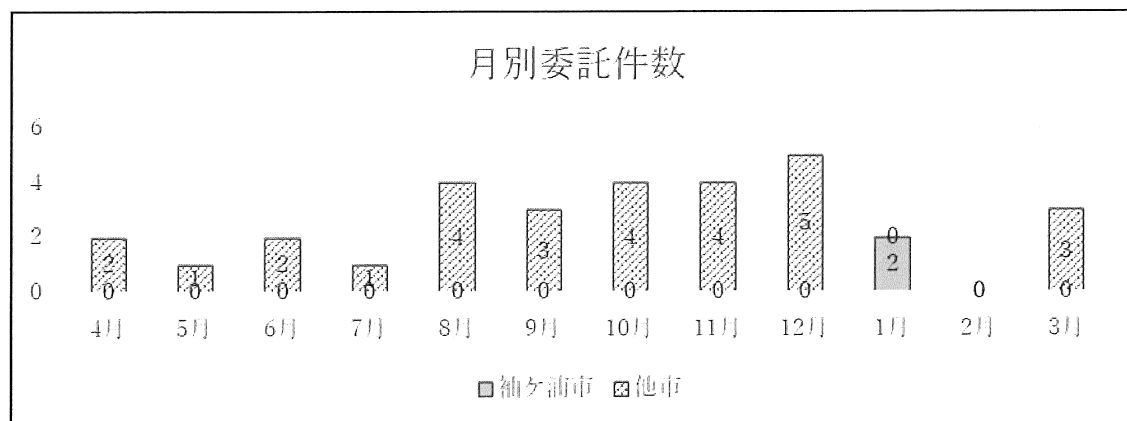
年度末時点で要支援者の割合が 17%、要介護 1～2 の割合が 50%、要介護 3～5 の割合が 33%となっている。

3. 要介護認定訪問調査委託事業（委託業務）

今年度は、袖ヶ浦市をはじめ新型コロナウイルス感染対策のため認定調査の実施自体を控える市町村もあったが、依頼のあった際には積極的に請け負い実施した。件数は 31 件であった。今後も各市町村から依頼があった際には連携のもと訪問調査を行っていきたい。

袖ヶ浦市委託件数 2 件

袖ヶ浦市以外 29 件



給与栄養量

R3. 4. 1～R4. 3. 31

月	熱量 kcal	蛋白質 g	脂肪 g	カルシウム mg	ビタミ				食塩 g
					レチノールμg	B1 mg	B2 mg	C mg	
R3.4	1,437	67.1	36.7	660	783	0.98	1.17	103	8.9
7	1,420	61.2	37.5	595	814	0.88	1.07	103	8.6
10	1,414	64.1	34.9	598	759	0.98	1.11	106	8.7
R4.1	1,442	64.2	36.6	635	775	0.97	1.14	101	8.7
月平均	1,428	64.2	36.4	622	783	0.95	1.12	103	8.7
摂取基準量	1,400	60	40	700	800	1.20	1.30	100	7.5

主食種類別状況

R4. 3. 31現在

区分	流動食 (濃厚)	ミキサー食	全 粥	軟 飯	ご飯	計
A・B棟	0	4	35	10	31	80
C棟	0	2	13	6	14	35

副食種類別状況

R4. 3. 31現在

区分	常 食	一口大	きざみ	極きざみ	ミキサー	流動食 (濃厚)	計
A・B棟	13	18	16	18	15	0	80
C棟	6	2	13	12	2	0	35

入所者嗜好調査結果

令和4年3月31日

食品名	食べられない人	代替食
牛乳	4名	コーヒー牛乳・ジュース
納豆	11名	卵料理、肉団子
パン	19名	ごはん、粥
麺類	16名	ごはん、粥
刺身	5名	甘塩鮭
鮭、鯖	4名	鱈、カレー、卵料理
肉	4名	卵類、魚缶類
カレー	3名	肉じゃが
挽肉	8名	メニューごと変更。
さつま芋	1名	じゃがいも
ヨーグルト	3名	牛乳、ジュース類
ふりかけ	10名	のりの佃煮、鯛みそ
グレープフルーツ	2名	果物缶
梅干し	4名	塩分制限の為なし
卵	1名	甘塩鮭

※ 入居者の平均年齢は男性 78.4 歳、女性 87.0 歳とともに 75 歳を超え、それに伴い副菜の形態も常食が 19 名、一口大が 20 名、きざみが 29 名、極きざみが 30 名、ミキサー食 17 名と、約 8 割の方達は料理の形態を考慮した食事での対応となっている。

認知症の進行と平行し BMI18.5 以下の方が増加の一途をたどっている。しかし、栄養介入により食事摂取量が改善し、低体重から適正体重へと改善するケースもある。

全体的に高齢にともない認知症が進行しており、食事の認識力低下、嗜好面の意思表示の低下、味覚の鈍化も顕著になっている。反面、施設内での生活により、偏食が是正され栄養バランスが改善しているケースもある。

また、摂食嚥下機能障害のため摂取量の低下を招き、必要エネルギー量の確保が困難となってきている。そこで、利用者様一人一人の嚥下を含めた全身状態を多職種で把握、共有し、個人に合った食事形態及び食事内容で提供し、献立自体も、食べやすく高齢者の嗜好に合った物を検討することで、食事摂取量改善ができるよう努めている。しかし、主食の麺類、パサついてばらけるもの、硬い物等が摂取困難のため禁止食となるケースが増加傾向を示し、食事メニューの選択幅が減少しているのが現状である。上記を踏まえて、食べやすさ、飲み込みやすさを考慮したうえで、高齢者の方々が楽しみ、喜べるメニューが日常的に提供できるように多職種で連携していくことが重要となっている。

行事食の状況

令和3年4月1日～令和4年3月31日

行 事	月 日	献 立 内 容
花見	4月7日	お汁粉 C棟：どら焼きづくり
創立記念日	5月12日	紅白饅頭 昼食：ご飯, すまし汁, お刺身, 煮物, 3色ゼリー
夏祭り	7月22日	A棟2階 焼きそば, たこ焼き, わたあめ,
	7月22日	A棟3階 かき氷, ソースせんべい
	7月11日	B棟 焼きそば, かき氷, ジュース, 駄菓子
	7月18日	C棟 焼きそば, 焼きトウモロコシ, かき氷, ポテト, わたあめ, ジュース
敬老会	9月20日	昼食：赤飯, 天ぷら盛合せ, 肉詰めいなりの含め煮, ほうれん草のお浸し, お吸い物, 芋ようかん A棟 寿おやき, 果物とゼリー盛り合わせ, お煎餅, 駄菓子, お茶
	9月17日	C棟1階
	9月15日	C棟2階 昼食：松花堂弁当, お吸い物, 和菓子(芋羊羹)
	9月10日	B棟 赤飯, 清汁, 天ぷらの盛り合わせ. 生姜焼き, 根菜煮, ムース フルーツ, 和菓子, お煎餅, 駄菓子, チョコレート, お茶
お彼岸	9月23日	おはぎ(代替食：お汁粉)
クリスマス 忘年会	12月20日	A棟2階： かやくご飯, コンソメスープ A棟3階 ビーフシチュー, ツリーサラダ, クリスマスゼリー
	12月25日	B棟・C棟1階・C棟2階 オムライス, スープ, ブロッコリーサラダ おやつ：クリスマスケーキ, 紅茶
年越しそば	12月31日	昼食：年越しそば, ふんわり天, 果物缶
お正月	1月1日	昼食：赤飯, 清汁, おせち盛り合わせ, 根菜煮, 果物缶 甘酒, お餅風ムース, どらやき, 和菓子, お汁粉
七草粥	1月7日	朝食：七草粥, 味噌汁, 高野豆腐の煮物, いんげんサラダ
節分	2月3日	A・B・C棟 昼食：恵方巻き, 清汁, 卵豆腐, 果物缶

ひな祭り	3月3日	A・B・C棟 昼食：ちらし寿司(えび・とびっこ), 清汁, ジャガイモのそぼろ煮, 三色寒天 おやつ：甘酒
お彼岸	3月20日	おはぎ(代替食：お汁粉)
誕生日会	AB棟：月毎に設定 C棟：毎月第4木 曜日	お誕生日ケーキ, お茶

VII. 健康管理

特別養護老人ホームサニーヒル 入院者個別状況

令和3年4月1日～令和4年3月31日

	氏名	入院日	退院日	入院日数	入院理由
1	A N	2021.4.22	2021.5.15	24	胃瘻造設
2	H M	2021.5.2	2021.5.22	22	肺炎
3	A K	2021.7.10	2021.7.22	23	胸水・軽度の心不全
4	H I	2021.8.13	2021.9.2	22	肺炎
5	T S	2021.9.18	2021.10.16	29	消化管出血
6	Y A	2021.12.15	2021.12.29	15	左脳梗塞
2021年度延べ入院者数 28人 述べ入院日数 662日間					

特別養護老人ホームサニーヒル 入所者の疾患状況

令和4年3月31日現在

	疾患名	男	女	計
循環器系	高血圧	5	21	26
	心疾患	3	7	10
呼吸器系	気管支喘息 他	0	6	6
中枢神経系	脳梗塞	7	11	18
	パーキンソン病	0	1	1
運動器系	脊髄変形症	0	0	0
	リウマチ	0	0	0
	骨粗鬆症	1	6	7
消化器系	急性・慢性胃腸炎	1	3	4
	胃潰瘍	0	0	0
	肝・膵臓炎 他	0	3	3
内分泌系	糖尿病	1	5	6
泌尿器系	前立腺肥大症	1	0	1
	腎不全	0	0	0
眼科系	失明	0	1	1
	白内障	0	1	1
合 計		19	65	84

※合併症を含む

特別養護老人ホームサニーヒル ユニット 入院者個別状況

令和3年4月1日～令和4年3月31日

	氏名	入院日	退院日	入院日数	入院理由
1	N K	2021. 4. 6	2021. 4. 17	12	蜂窩織炎
2	Y T	2021. 8. 3	2021. 9. 14	43	慢性心不全・腎不全
3	T H	2021. 10. 22	2021. 11. 13	23	肺炎・腎盂腎炎
4	Y I	2021. 10. 30	2021. 11. 20	22	脳梗塞疑い
5	H K	2021. 11. 24	2021. 11. 25	2	左頬扁平上皮癌手術の為
6	K F	2022. 2. 3	2022. 2. 17	15	脳梗塞・慢性腎不全 低酸素脳症・慢性膵炎
2021年度延べ入院者数 13人 述べ入院日数 311日間					

特別養護老人ホームサニーヒル ユニット 入所者の疾患状況

令和4年3月31日現在

	疾患名	男	女	計
循環器系	高血圧	3	13	16
	心疾患	2	5	7
呼吸器系	気管支喘息 他	0	0	0
中枢神経系	脳梗塞	4	3	7
	パーキンソン病	0	0	0
運動器系	脊髄変形症	0	0	0
	リュウマチ	0	1	0
	骨粗鬆症	0	7	7
消化器系	急性・慢性胃腸炎	0	0	0
	胃潰瘍	0	0	0
	肝・膵臓炎 他	0	1	1
内分泌系	糖尿病	0	3	3
泌尿器系	前立腺肥大症	2	0	2
	腎不全	0	1	1
眼科系	失明	0	1	1
	白内障	0	2	2
合 計		11	37	47

※合併症を含む